



বার্ষিক উন্নয়ন পরিকল্পনা
অর্থ-বছর ২০২৩-২৪

গফরগাঁও উপজেলা
ময়মনসিংহ

বার্ষিক উন্নয়ন পরিকল্পনা

অর্থ-বছর ২০২৩-২৪

প্রকাশকাল
জুন, ২০২৩

গফরগাঁও উপজেলা পরিষদ
ময়মনসিংহ

উপদেষ্টা

জনাব ফাহ্মী গোলন্দাজ বাবেল

মাননীয় সংসদ সদস্য, ১৫৫ ময়মনসিংহ-১০ (গফরগাঁও) ও উপদেষ্টা, উপজেলা পরিষদ, গফরগাঁও

পৃষ্ঠপোষকতায়

জনাব মোঃ আশরাফ উদ্দিন, চেয়ারম্যান, গফরগাঁও উপজেলা, ময়মনসিংহ

জনাব মোঃ আতাউর রহমান, ভাইস চেয়ারম্যান, গফরগাঁও উপজেলা, ময়মনসিংহ

জনাব রেশমা আক্তার, মহিলা ভাইস চেয়ারম্যান, গফরগাঁও উপজেলা, ময়মনসিংহ

সম্পাদনায়

জনাব মোঃ আবিদুর রহমান

উপজেলা নির্বাহী অফিসার, গফরগাঁও উপজেলা, ময়মনসিংহ

প্রকাশনা কমিটি

জনাব মোঃ জাকির হোসেন, উপজেলা প্রকৌশলী, গফরগাঁও

জনাব মোহাম্মদ নাসির উদ্দিন, উপজেলা কৃষি কর্মকর্তা, গফরগাঁও

জনাবসালমা আক্তার, উপজেলা শিক্ষা কর্মকর্তা, গফরগাঁও

জনাব মোঃ শরিফুর রহমান, উপজেলা পল্লি উন্নয়ন কর্মকর্তা, গফরগাঁও

জনাব মোঃ সাইদুল ইসলাম, উপ-সহকারী প্রকৌশলী (জনস্বাস্থ্য), গফরগাঁও

জনাব আব্দুল হালিম মানিক, ব্যবসায়ী ও সমাজসেবক, গফরগাঁও

কারিগরি সহযোগিতায়

মোঃ মনির উদ্দিন (নিশাত), উপজেলা ডেভেলপমেন্ট ফ্যাসিলিটের (ইউডিএফ), ইউজিডিপি,

গফরগাঁও, ময়মনসিংহ

গ্রন্থস্বত্ব

উপজেলা পরিষদ, গফরগাঁও উপজেলা, ময়মনসিংহ

প্রকাশকাল

জুন, ২০২৩

সূচীপত্র

ক্র: নং	বিবরণ	পৃষ্ঠা নং
	মুখবন্ধ.....	৬
	বাণী.....	৭
১.	প্রথম অধ্যায়(উপজেলার পরিচিতি)	
১.১	উপজেলার পটভূমি.....	১৪
১.২	উপজেলার মানচিত্র.....	১৬
১.৩	উপজেলার ভৌগলিক পরিচিতি.....	১৭
২.	দ্বিতীয় অধ্যায় (আর্থ-সামাজিক তথ্য)	
২.১	উপজেলা পরিষদের আর্থ-সামাজিক তথ্য.....	২৪
২.২	বিভিন্ন বিভাগের আর্থ-সামাজিক তথ্য	
২.২.১	ইউনিয়ন.....	২৬
২.২.২	সমাজসেবা.....	২৭
২.২.৩	বিআরডিবি.....	২৭
২.২.৪	কৃষি.....	২৮
২.২.৫	উপজেলা শিক্ষা.....	৩০
২.২.৬	মৎস্য.....	৩১
২.২.৭	উপজেলা স্বাস্থ্য.....	৩২
২.২.৮	মহিলা বিষয়ক.....	৩৩
২.২.৯	এলজিইডি.....	৩৪
২.২.১০	পরিবার পরিকল্পনা.....	৩৪
২.২.১১	প্রাণী সম্পদ.....	৩৪
২.২.১২	সমবায়.....	৩৫
২.২.১৩	মাধ্যমিক শিক্ষা অফিস.....	৩৫
৩.	তৃতীয় অধ্যায় (পরিস্থিতি বিশ্লেষণ)	
৩.১	পরিস্থিতি বিশ্লেষণ.....	৪০
৩.২	রূপকল্প নির্ধারণ.....	৪৪
৩.৩	সেক্টর ভিত্তিক সমস্যা চিহ্নিতকরণ, উদ্দেশ্য ও অভিন্ন নির্ধারণ.....	৪৪
৪.	চতুর্থ অধ্যায়(উপজেলার সম্পদ বিবরণী)	
৪.১	উপজেলার সম্পদ বিবরণী.....	৪৬
৫.	পঞ্চম অধ্যায় (উপজেলা পরিষদ ও দপ্তর ভিত্তিক উন্নয়ন কার্যক্রম)	

ক্র: নং	বিবরণ	পৃষ্ঠা নং
৫.১	জাতীয় পরিকল্পনা ও প্রকল্প	৪৮
৫.২	বিভিন্ন দপ্তরের উন্নয়ন কার্যক্রম.....	৪৯
৬.	ষষ্ঠ অধ্যায় (২০২৩-২০২৪ অর্থ-বছরের প্রস্তাবিত বাজেট)	
৬.১	বাজেট সার-সংক্ষেপ	৫৬
৭.	সপ্তম অধ্যায় (উপজেলা পরিষদ ও দপ্তর ভিত্তিক উন্নয়ন প্রস্তাব)	
৭.১	প্রকল্প তালিকা	৫৮
৭.২	প্রকল্প সার-সংক্ষেপ	৬৩
৮.	অষ্টম অধ্যায়(মনিটরিং ও মূল্যায়ন)	
৮.১	মনিটরিং ও মূল্যায়ন কৌশলের উদ্দেশ্য.....	৮৯
৮.২	মনিটরিং ও মূল্যায়ন কৌশলের মানদণ্ড.....	৯০
৮.৩	মনিটরিং ফরম্যাট.....	৯০
৮.৪	মনিটরিং ও মূল্যায়ন প্রতিবেদনের কাঠামো.....	৯৩

মুখবন্ধ

যে কোন দেশ, এলাকা বা সংস্থার উন্নয়ন নির্ভর করে তার সুষ্ঠু পরিকল্পনা ও যথাযথ বাস্তবায়নের উপর। বাংলাদেশ সরকারের স্থানীয় সরকার ব্যবস্থার দ্বিতীয় স্তরের কাঠামো হচ্ছে উপজেলা পরিষদ। স্থানীয় পর্যায়ে প্রশাসন বিকেন্দ্রিকরণ, স্থানীয়ভাবে সম্পদ আহরণ ও জনগনের দোরগোড়ায় সেবা পৌঁছে দেয়ার লক্ষ্যে এ কাঠামো গঠন করা হয়। ১৯৯৮ সনের উপজেলা পরিষদ আইন এবং উপজেলা উন্নয়ন তহবিল ব্যবহার নির্দেশিকায় উপজেলাকে প্রতি পাঁচ বছর পর পর পঞ্চ-বার্ষিক এবং প্রতি বছর বার্ষিক উন্নয়ন পরিকল্পনা করার কথা বলা আছে। কিন্তু এ যাবত কোন উপজেলাই এ পরিকল্পনা সমূহ তৈরী করেনি। যদিও কিছু কিছু উপজেলা পঞ্চ-বার্ষিক উন্নয়ন পরিকল্পনা বা কেবল উন্নয়ন পরিকল্পনা তৈরী করে যা মান সম্মত বা কার্যকর হয়নি। ফলে উপজেলা সমূহ এ উন্নয়ন পরিকল্পনার অভাবে সার্বিক উন্নয়ন ও কাঙ্ক্ষিত সেবা নিশ্চিত করতে পারছিল না। আর এ কারণেই বাংলাদেশ সরকার JICA এর কারিগরি সহায়তায় বাংলাদেশের ৮টি বিভাগের ১০টি উপজেলায় পঞ্চ-বার্ষিক ও বার্ষিক উন্নয়ন পরিকল্পনা করার লক্ষ্যে UGDP নামক একটি প্রকল্প হাতে নিয়েছে। আর গফরগাঁও উপজেলা সেই ১০টি সৌভাগ্যবান উপজেলাদের একটি। এ প্রকল্পের সহায়তায় গফরগাঁও উপজেলা ২০১৮-১৯ অর্থ-বছর হতে বার্ষিক উন্নয়ন পরিকল্পনা প্রণয়ন করছে এবং এরই ধারাবাহিকতায় উপজেলা ২০২৩-২৪ অর্থ-বছরের জন্য তার বার্ষিক উন্নয়ন পরিকল্পনা প্রণয়ন করে।

বাণী



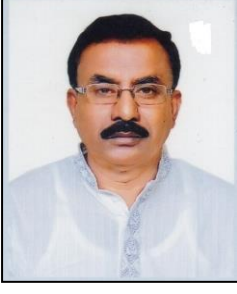
ফাহ্মী গোলন্দাজ বাবেল, এমপি
১৫৫, ময়মনসিংহ-১০ (গফরগাঁও)
ও উপদেষ্টা, উপজেলা পরিষদ, গফরগাঁও

মাননীয় সংসদ সদস্যের বাণী

গফরগাঁও ময়মনসিংহ জেলার একটি অন্যতম উপজেলা। উপজেলা পরিষদ বিভিন্ন শ্রেণী ও পেশার মানুষের অংশগ্রহণের মাধ্যমে আবারো তার "বার্ষিক উন্নয়ন পরিকল্পনা" বই প্রণয়ন করেছে জেনে আমি অত্যন্ত খুশি। গফরগাঁও উপজেলা পরিষদের এ উদ্যোগ তার সুশাসন প্রতিষ্ঠা ও উন্নয়ন নিশ্চিত করবে।

বর্তমান গণতান্ত্রিক সরকার সব সময়ই স্থানীয় সরকারকে গুরুত্ব দিয়ে আসছে। ২০৪১ সনের মধ্যে বাংলাদেশকে একটি মধ্যম আয়ের দেশে পরিণত করা সরকারের একটি লক্ষ্য। এ ভিশনকে সামনে রেখে সরকার বিভিন্ন কার্যক্রম হাতে নিচ্ছে, তেমনি একটি প্রকল্প UGDP। স্থানীয় সরকার বিভাগ কর্তৃক বাস্তবায়নাধীন UGDP'র প্রধান উদ্দেশ্য হলো উপজেলা পরিষদের দক্ষতা বৃদ্ধির মাধ্যমে সুশাসন প্রতিষ্ঠা এবং স্থানীয় পর্যায়ে উন্নয়ন ও সেবা কার্যক্রমজোরদার করা। একটি সমন্বিত উন্নয়ন পরিকল্পনার মাধ্যমে জনগণ, জনপ্রতিনিধি, সরকারি কর্মকর্তা-কর্মচারীগণ এলাকার সমস্যা সমাধানে সম্মিলিতভাবে কাজ করবে যার ফলে সুষ্ঠুভাবে সম্পদের ব্যবহার নিশ্চিত হবে এবং সকলের দক্ষতা, জবাবদিহিতারচর্চা বৃদ্ধি পাবে। "বার্ষিক উন্নয়ন পরিকল্পনা" বই প্রণয়ন ও বাস্তবায়নের ফলে যেমন সম্পদ ব্যবহারে অপচয় কমবে, তেমনি উন্নয়নের ভিত টেকসই হবে এবং অনগ্রসর জনগণের উন্নয়ন সম্ভব হবে। আমি এ চমৎকার উদ্যোগের সঙ্গে সংশ্লিষ্ট সকলকে ধন্যবাদ জ্ঞাপন করছি এবং আশা করবো গফরগাঁও উপজেলা এর সুষ্ঠু বাস্তবায়নে দৃঢ়ভাবে এগিয়ে যাবে।

ফাহ্মী গোলন্দাজ বাবেল, এমপি



মোঃ আশরাফ উদ্দিন
চেয়ারম্যান
উপজেলা পরিষদ
গফরগাঁও, ময়মনসিংহ

উপজেলা চেয়ারম্যানের বাণী

গফরগাঁও উপজেলা ময়মনসিংহ জেলার একটি প্রাচীন ও ঐতিহ্যবাহী উপজেলা। উপজেলা সৃষ্টির পর থেকেই এ উপজেলা তার উন্নয়ন কার্যক্রম এগিয়ে নিয়ে যাচ্ছে। গফরগাঁও উপজেলা বাংলাদেশ সরকার ও UGDP প্রকল্পের কারিগরি সহায়তায় ২০১৭-১৮ অর্থ-বছর হতে "বার্ষিক উন্নয়ন পরিকল্পনা" প্রণয়ন করেছে। এরই ধারাবাহিকতায় ২০২৩-২৪ অর্থ-বছরেও উপজেলা তার "বার্ষিক উন্নয়ন পরিকল্পনা" প্রণয়ন করেছে।

সুশাসন ও জবাবদিহিতা ছাড়া যেমন একটি প্রতিষ্ঠান চলতে পারে না তেমনি জনগণের সক্রিয় অংশগ্রহণ ছাড়াও সেই প্রতিষ্ঠানের সার্বিক উন্নয়ন সম্ভব নয়। বর্তমান জনবান্ধব সরকার স্থানীয় সরকার প্রতিষ্ঠানের কার্যকর উন্নয়নে বিশ্বাসী। জনপ্রতিনিধি, সরকারী-বেসরকারী প্রতিষ্ঠান, এনজিও, সিভিল সোসাইটি ও ব্যক্তি মানুষের অংশগ্রহণের মাধ্যমে একটি কার্যকর ও অংশগ্রহণমূলক পরিকল্পনা তৈরীর লক্ষ্যেই এ প্রকল্প হাতে নেয়া হয়েছে বলে আমি জেনেছি। এটা বাস্তবায়িত হলে পরে যেমন একটি পরিকল্পিত উন্নয়ন সম্ভব হবে তেমনি প্রতিষ্ঠান সমূহের স্বচ্ছতা ও জবাবদিহিতাও বৃদ্ধি পাবে। জনগন প্রত্যক্ষভাবে উন্নয়ন পরিকল্পনায় অংশগ্রহণের মাধ্যমে নিজেদেরকে মর্যাদাপূর্ণ ভাবে।

আমি এ উপজেলা পরিষদের চেয়ারম্যান হিসেবে গণপ্রজাতন্ত্রী বাংলাদেশ সরকারকে ধন্যবাদ ও কৃতজ্ঞতা জানচ্ছি। আমি আশা করবো উপজেলা পরিষদ এ পরিকল্পনা মোতাবেক তার উন্নয়ন কাজ এগিয়ে নিয়ে যাবে এবং ভবিষ্যতেও এ ধারা অব্যাহত রাখবে।

মোঃ আশরাফ উদ্দিন



মোঃ আতাউর রহমান
উপজেলা ভাইস চেয়ারম্যান
গফরগাঁও, ময়মনসিংহ

উপজেলা ভাইস চেয়ারম্যানেরবাণী

গফরগাঁও উপজেলা ময়মনসিংহ জেলার একটি প্রাচীন ও ঐতিহ্যবাহী উপজেলা। উপজেলা সৃষ্টির পর থেকেই এ উপজেলা তার উন্নয়ন কার্যক্রম এগিয়ে নিয়ে যাচ্ছে। গফরগাঁও উপজেলা বাংলাদেশ সরকার ও UGDP প্রকল্পের কারিগরি সহায়তায় ২০১৭-১৮ অর্থ-বছর হতে "বার্ষিক উন্নয়ন পরিকল্পনা" প্রণয়ন করেছে। এরই ধারাবাহিকতায় ২০২৩-২৪ অর্থ-বছরেও উপজেলা তার "বার্ষিক উন্নয়ন পরিকল্পনা" প্রণয়ন করেছে।

সুশাসন ও জবাবদিহিতা ছাড়া যেমন একটি প্রতিষ্ঠান চলতে পারে না তেমনি জনগণের সক্রিয় অংশগ্রহণ ছাড়াও সেই প্রতিষ্ঠানের সার্বিক উন্নয়ন সম্ভব নয়। বর্তমান জনবান্ধব সরকার স্থানীয় সরকার প্রতিষ্ঠানের কার্যকর উন্নয়নে বিশ্বাসী। জনপ্রতিনিধি, সরকারী-বেসরকারী প্রতিষ্ঠান, এনজিও, সিভিল সোসাইটি ও ব্যক্তি মানুষের অংশগ্রহণের মাধ্যমে একটি কার্যকর ও অংশগ্রহণমূলক পরিকল্পনা তৈরীর লক্ষ্যেই এ প্রকল্প হাতে নেয়া হয়েছে বলে আমি জেনেছি। এটা বাস্তবায়িত হলে পরে যেমন একটি পরিকল্পিত উন্নয়ন সম্ভব হবে তেমনি প্রতিষ্ঠান সমূহের স্বচ্ছতা ও জবাবদিহিতাও বৃদ্ধি পাবে। জনগন প্রত্যক্ষভাবে উন্নয়ন পরিকল্পনায় অংশগ্রহণের মাধ্যমে নিজেদেরকে মর্যাদাপূর্ণ ভাবে।

আমি এ উপজেলা পরিষদের চেয়ারম্যান হিসেবে গণপ্রজাতন্ত্রী বাংলাদেশ সরকারকে ধন্যবাদ ও কৃতজ্ঞতা জানচ্ছি। আমি আশা করবো উপজেলা পরিষদ এ পরিকল্পনা মোতাবেক তার উন্নয়ন কাজ এগিয়ে নিয়ে যাবে এবং ভবিষ্যতেও এ ধারা অব্যাহত রাখবে।

মোঃ আতাউর রহমান



রেশমা আক্তার
উপজেলা ভাইস চেয়ারম্যান (মহিলা)
গফরগাঁও, ময়মনসিংহ

উপজেলা ভাইস চেয়ারম্যানের (মহিলা)বাণী

গফরগাঁও উপজেলা পরিষদ বিভিন্ন শ্রেণী ও পেশার মানুষের অংশগ্রহণের মাধ্যমে বার্ষিক উন্নয়ন পরিকল্পনা প্রণয়ন করেছে জেনে আমি অত্যন্ত আনন্দিত। গফরগাঁও উপজেলা পরিষদের ‘বার্ষিক উন্নয়ন পরিকল্পনা’ সুশাসন প্রতিষ্ঠায় সহায়ক হিসেবে কাজ করবে বলে আশা করি।

উপজেলা পরিষদ স্থানীয় সরকার প্রতিষ্ঠান সমূহের মধ্যে অন্যতম গুরুত্বপূর্ণ স্তর। এই স্তরকে অধিকতর শক্তিশালী ও কার্যকর করার জন্য বর্তমান সরকার ও উন্নয়ন সহযোগী প্রতিষ্ঠানসমূহ বিভিন্ন উদ্যোগ গ্রহণ করেছে, তেমনই একটি প্রকল্প UGDP। স্থানীয় সরকার বিভাগ কর্তৃক বাস্তবায়নাব্যয়ীন UGDP’র প্রধান উদ্দেশ্য হলো উপজেলা পরিষদের দক্ষতা বৃদ্ধির মাধ্যমে সুশাসন প্রতিষ্ঠা এবং স্থানীয় পর্যায়ে উন্নয়ন ও সেবা কার্যক্রম জোরদার করা। এ প্রকল্পের আওতায় প্রশিক্ষণ ও কারিগরি সহায়তা এবং সরকারি নীতি প্রতিফলনের মাধ্যমে উপজেলা পরিষদের নির্বাচিত জনপ্রতিনিধি, উপজেলা নির্বাহী অফিসার ও হস্তান্তরিত ১৭টি দপ্তরের কর্মকর্তাগণের সক্ষমতা বৃদ্ধির উদ্যোগ নেয়া হয়েছে।

একটি সমন্বিত উন্নয়ন পরিকল্পনার মাধ্যমে জনগণ, জনপ্রতিনিধি, সরকারি কর্মকর্তা-কর্মচারীগণ এলাকার সমস্যা সমাধানে সম্মিলিতভাবে কাজ করবেন যার ফলে সুষ্ঠুভাবে সম্পদের ব্যবহার নিশ্চিত হবে। দক্ষতা, জবাবদিহিতা ও গণতন্ত্রের চর্চা বৃদ্ধি পাবে। এর ফলে সম্পদ ব্যবহারে অপচয় কমবে, উন্নয়নের ভিত টেকসই হবে এবং অনগ্রসর জনগণের উন্নয়ন সম্ভবপর হবে। আমি উদ্যোগকে স্বাগত জানাই ও গফরগাঁও উপজেলার সাফল্য কামনা করি।

রেশমা আক্তার



মোঃ আবিদুর রহমান
উপজেলা নির্বাহী অফিসার
গফরগাঁও, ময়মনসিংহ

উপজেলা নির্বাহী অফিসারের বাণী

গফরগাঁও উপজেলা ময়মনসিংহ জেলার একটি অন্যতম প্রধান উপজেলা। ভৌগোলিক অবস্থান, অর্থনৈতিক কর্মকাণ্ড এবং জীবনযাত্রার মানেও এই উপজেলা আলোচিত এবং আলোকিত। "বার্ষিক উন্নয়ন পরিকল্পনা" করার মাধ্যমে এই উপজেলার উন্নয়ন কর্মকাণ্ডে একটি সমন্বয়ের সুযোগ তৈরী হবে বলে আমি বিশ্বাস করি। উপজেলা পরিষদ স্থানীয় সরকার ব্যবস্থায় একটি সেবা প্রদানকারী প্রতিষ্ঠান। সরকারী সেবায় আস্থা ফিরিয়ে আনতে সেবা প্রদান প্রক্রিয়া ও ব্যবস্থার গুণগত পরিবর্তন আনা প্রয়োজন। একথা অনস্বীকার্য যে, অংশগ্রহনমূলক, শক্তিশালী, জবাবদিহিতামূলক, নিরপেক্ষ প্রাতিষ্ঠানিক ভিত্তি ব্যতিরেকে উপজেলা পরিষদকে কার্যকরী করা সম্ভবপর নয়। সুষ্ঠু পরিকল্পনার মাধ্যমে জনপ্রতিনিধিদের দীর্ঘমেয়াদের ভিশনই পারে ভবিষ্যতের কাঙ্ক্ষিত মাত্রার স্থানীয় সরকার তৈরী করতে।

উপজেলার বিভিন্ন দফতরের সম্পাদিত কাজ ও ভবিষ্যৎ পরিকল্পনা এখানে স্থান পেয়েছে। এর পাশাপাশি জাতীয় দীর্ঘমেয়াদী ও স্বল্পমেয়াদী পরিকল্পনা বাস্তবায়নে স্ব-স্ব দফতরের কাজের যোগসূত্র স্থাপিত হয়েছে। গফরগাঁও উপজেলার স্থানীয় পর্যায়ে সরকারী-বেসরকারী সেবা প্রদানকারী সকল প্রতিষ্ঠান একটি একীভূত সমন্বিত উন্নয়ন পরিকল্পনার মধ্য দিয়ে সেবা প্রদান অব্যাহত রাখবে বলে আমি মনে করি।

এই পরিকল্পনা পুস্তিকায় তথ্য দিয়ে সহযোগিতা করার জন্য বিভিন্ন সরকারী-বেসরকারী দপ্তর ও তার কর্মকর্তাবৃন্দকে ধন্যবাদ জানাই। আরো ধন্যবাদ জানাই TGPএর সদস্যবৃন্দসহ তাদের যারা এই পুস্তিকা প্রণয়নে নিরলসভাবে কাজ করেছেন এবং একে স্বার্থকভাবে প্রকাশ করেছেন।

মোঃ আবিদুর রহমান

প্রথম অধ্যায়

উপজেলার পরিচিতি

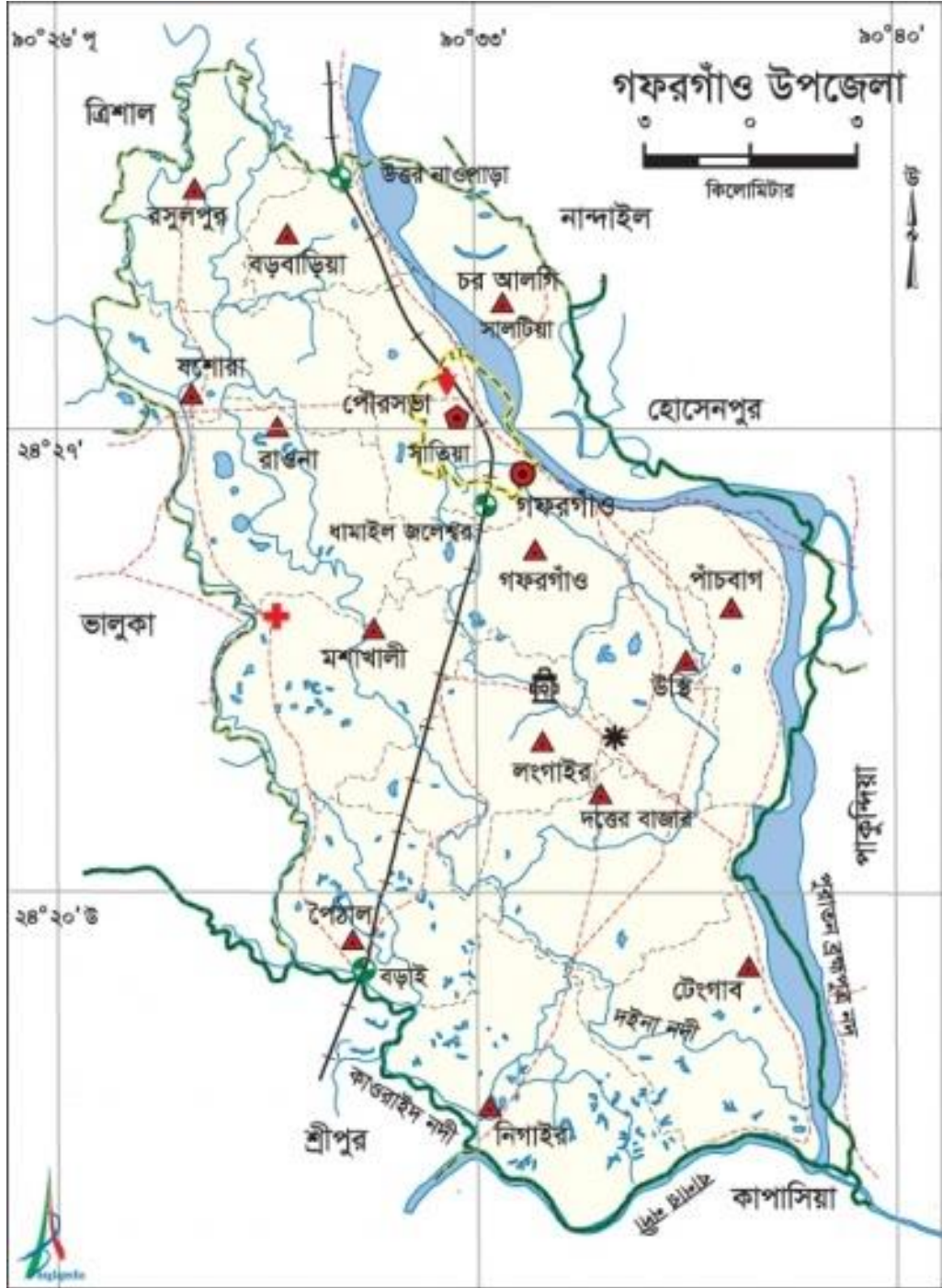
১.১ উপজেলার পটভূমি

গফরগাঁওয়ের ঐতিহাসিক পটভূমি বিভিন্ন যুগে বিভিন্ন রাজ বংশের শাসনের ক্রমবিবর্তনের বৈশিষ্ট্য অলংকৃত। গফরগাঁও বঙ্গ দেশের একটি অংশ বিধায় এখানেও আর্যদের বসতি ছিল বলে অনুমান করা যায়। চতুর্থ শতাব্দীতে রাজা সমুদ্রগুপ্ত সিংহাসনে আরোহন করেন। তিনি সমতট (ফরিদপুর-ঢাকা-পশ্চিম ময়মনসিংহের দক্ষিণ অংশ অর্থাৎ ব্রহ্মপুত্র নদের পশ্চিমাংশ) দখল করেন। ভাওয়ালের পাল রাজাগণ দশম শতাব্দীর প্রারম্ভ হতে একাদশ শতাব্দীর প্রথম দিক পর্যন্ত ১২১ বছর এই অঞ্চল শাসন করেন। পাল রাজাদের পরে ইহা হিন্দু শাসনে আসে। বৈদিক রাজত্বকালেই শাসন কার্যের সুবিধার জন্য বঙ্গদেশকে ৫টি ভাগে ভাগ করা হয়েছিল। ১) বরেন্দ্র, ২) বাডুগী, ৩) বঙ্গ ৪) রাঢ় ৫) মিথিলা। বঙ্গ বিভাগটি ছিল করতোয়া ও ব্রহ্মপুত্র মধ্যবর্তী ভূ-ভাগ। আর গফরগাঁও এলাকা সেন রাজাদের অধীনে ছিল।

১৩৯২ সালে সুলতান গিয়াসউদ্দিন আজম শাহের রাজত্বকালে এই এলাকা মুসলিম শাসনে আসে। প্রশাসনিক শাসনকর্তা ছিলেন জানে আলম খান। তাহার রাজধানী ছিল বর্তমান দিঘিরপাড় গ্রামে। সেই সময় গফর শাহ নামে একজন দরবেশ ছিলেন, তার নামানুসারে গফরগাঁও নাম করণ করা হয়। ১৮১৩ সালে সর্বপ্রথম ময়মনসিংহের জেলা কালেক্টর রবার্ট মিডফোর্ডের নির্দেশে গফরগাঁও পাইক বরকন্দাজ নিয়া একটি থানা স্থাপন করা হয়। ১৮১৫ সালে ম্যাজিস্ট্রেট ইয়ার সাহেব থানায় চৌকিদারী প্রথা চালু করেন। গফরগাঁও থানায় ১৩ জন চৌকিদার ছিল। ১৯৮২ সালে গফরগাঁওকে মান উন্নীত থানা হিসাবে ঘোষণা করা হয় ও উক্ত সালের ৭ নভেম্বর উদ্বোধন করেন রিয়াল এডমিরাল মাহবুব আলী খান। ১৯৮৩ সালে উপজেলা কার্যক্রম চালু হয়। প্রথম উপজেলা নির্বাহী কর্মকর্তা ছিলেন জনাব আবুল কাশেম, ও প্রথম উপজেলা চেয়ারম্যান ছিলেন জনাব এস,এম মুর্শেদ।

গফরগাঁও উপজেলা ১টি পৌরসভা(প্রথমশ্রেণী), ১৫টি ইউনিয়ন ও ২০২ টি গ্রাম নিয়ে গঠিত। ইউনিয়ন সমূহ হল- রসূলপুর, বারবারিয়া, চরআলগী, রাওনা, যশরা, সালটিয়া, গফরগাঁও, মশাখালী, উস্তি, পাইখল, পাঁচবাগ, লংগাইর, দত্তেরবাজার, নিগুয়ারী ও টাংগাব। উপজেলাটি দুটি থানায় বিভক্ত যার একটি গফরগাঁও ও অন্যটি পাগলা।

১.২ উপজেলার মানচিত্র



১.৩ ভৌগলিক পরিচিতি

উত্তরে ত্রিশাল, পূর্বে নান্দাইল, কিশোরগঞ্জ জেলার হোসেনপুর ও পাকুন্দিয়া উপজেলা, দক্ষিণে গাজীপুর জেলার কাপাসিয়া ও শ্রীপুর উপজেলা ও পশ্চিমে ত্রিশাল ও ভালুকা উপজেলা। সীমানার প্রায় তিন দিক নদী দ্বারা বেষ্টিত এর পূর্বে ব্রহ্মপুত্র, দক্ষিণে কালীবানার ও পশ্চিমে সুতিয়া। শুধু উত্তর দিকে স্থল। উত্তরে ত্রিশাল, পূর্বে নান্দাইল, কিশোরগঞ্জ জেলার হোসেনপুর ও পাকুন্দিয়া উপজেলা, দক্ষিণে গাজীপুর জেলার কাপাসিয়া ও শ্রীপুর উপজেলা ও পশ্চিমে ত্রিশাল ও ভালুকা উপজেলা। সীমানার প্রায় তিন দিক নদী দ্বারা বেষ্টিত এর পূর্বে ব্রহ্মপুত্র, দক্ষিণে কালীবানার ও পশ্চিমে সুতিয়া। শুধু উত্তর দিকে স্থল। গফরগাঁও ২৪.১৫" উত্তর অক্ষাংশ এবং ৯০.২৬" পূর্ব দ্রাঘিমাংশে অবস্থিত।

দ্বিতীয় অধ্যায়

আর্থ-সামাজিক তথ্য

২.১ উপজেলার আর্থ-সামাজিক তথ্য

উপজেলা	গফরগাঁও
সীমানা	উত্তরে ত্রিশাল, পূর্বে নান্দাইল, কিশোরগঞ্জ জেলার হোসেনপুর ও পাকুন্দিয়া উপজেলা, দক্ষিণে গাজীপুর জেলার কাপাসিয়া ও শ্রীপুর উপজেলা ও পশ্চিমে ত্রিশাল ও ভালুকা উপজেলা। সীমানার প্রায় তিন দিক নদী দ্বারা বেষ্টিত এর পূর্বে ব্রহ্মপুত্র, দক্ষিণে কালীবানার ও পশ্চিমে সুতিয়া। শুধু উত্তর দিকে স্থল।
জেলা সদর হতে দূরত্ব	৩৯ কি:মি:ট্রেন যোগে, ৪৮ কি:মি: সড়ক পথে।
আয়তন	৪০১.১৬ বর্গ কিলোমিটার
জনসংখ্যা	৪,৩০,৭৪৬ জন (প্রায়)
	পুরুষ ২,১১,১৯৫ জন (প্রায়)
	মহিলা ২,০২,২৯৩ জন (প্রায়)
লোক সংখ্যার ঘনত্ব	১,৮৪৮ (প্রতি বর্গ কিলোমিটারে)
মোট ভোটার সংখ্যা	২,৭১,৪৭৩ জন
	পুরুষ ভোটার ১,৩৩,৭৮২ জন
	মহিলা ভোটার ১,৩৭,৬৯১ জন
জনসংখ্যা বৃদ্ধির হার	১.৩০%
মোট পরিবার (খানা)	৮২,৯৭০ টি
নির্বাচনী এলাকা	১৫৫, ময়মনসিংহ-১০
গ্রাম	২১৯ টি
মৌজা	২০২ টি
ইউনিয়ন	১৫ টি
পৌরসভা	০১ টি
এতিমখানা সরকারী	০১ টি
এতিমখানা বে-সরকারী	১৭ টি
মসজিদ	৫২০ টি
মন্দির	০৮ টি
নদ-নদী	২ টি (গোমতী ও বুড়ি)
হাট-বাজার	৩৪ টি
ব্যাংক শাখা	১০ টি
পোস্ট অফিস/সাব পোঃ অফিস	৩৬ টি
টেলিফোন এক্সচেঞ্জ	০১ টি
স্কুল কুটির শিল্প	৭৮১ টি
বৃহৎ শিল্প	০৩ টি

জনবল কাঠামো

উপজেলা চেয়ারম্যান অফিসঃ

ক্র.নং	পদের নাম	পদ সংখ্যা	পুরণকৃত পদ	শূন্য পদ
১	চেয়ারম্যান	১	১	০
২	ভাইস-চেয়ারম্যান (পুরুষ)	১	১	০
৩	ভাইস-চেয়ারম্যান (মহিলা)	১	১	০
৪	সাঁট মুদ্রাক্ষরিক কাম কম্পিউটার অপারেটর	১	১	০
৫	জিপ গাড়ী চালক	১	১	০
৬	অফিস সহায়ক	২	২	০
৭	মালি	১	০	১
৮	পরিচ্ছন্ন কর্মী	১	০	১

উপজেলা নির্বাহী কর্মকর্তার অফিসঃ

ক্র.নং	পদের নাম	পদ সংখ্যা	পুরণকৃত পদ	শূন্য পদ
১	উপজেলা নির্বাহী কর্মকর্তা	১	১	০
২	প্রশাসনিক কর্মকর্তা	১	১	০
৩	অফিস সুপার	১	০	১
৪	সিএ কাম ইউডিএ	১	০	১
৫	অফিস সহকারী কাম কম্পিউটার মুদ্রাক্ষরিক	৪	৪	০
৬	জিপ চালক	১	১	০
৭	ফটোকপি অপারেটর	১	১	০
৮	অফিস সহায়ক	৩	৩	০
৯	নিরাপত্তা প্রহরী	২	২	০
১০	পরিচ্ছন্নতা কর্মী	২	২	০

২.২ বিভিন্ন বিভাগের আর্থ-সামাজিক তথ্য

২.২.১ ইউনিয়ন সমূহ

ইউনিয়নের নাম ও জিও কোড	আয়তন (একর)	লোকসংখ্যা (জন)		শিক্ষার হার (%)
		পুরুষ	মহিলা	
রসুলপুর-৬৯	৫৪৪০	১২০৩৬	১১৬২২	৩৯.২১
বড়বাড়িয়া-১১	২৯৯৩	৮৮৯৯	৮৮৩৬	৩৮.৩৭
চর আলগি-১২	৭৯৫৬	১৪৪৩৩	১৩৪৩১	৩৪.৭৬
সালটিয়া- ৮২	৫৯৬৫	১৩৪২০	১২৪৮২	৪৫.৬৭

পাঁচবাগ-৬৩	৬৪৫২	১৩৮৩৯	১৩৩৩৯	৪২.৪৪
মশাখালী-৪৪	৭৭১৯	১৪৭০৯	১৪২৮৮	৪৬.০২
যশোরা-৩১	৫৪৪০	১২০৩৬	১১৬২২	৪২.৭৭
গফরগাঁও-২৫	৫৫৮৫	১৪১৬৩	১৩৯১৭	৪৮.২৪
রাওনা-৭৫	৭০৩২	১২৭৭৯	১২৩৭১	৪২.১৮
উষ্টি-৯৪	৪৮০৭	১১৫০৩	১১২৫০	৪৩.৬২
লংগাইর-৩৭	৬৭১২	১২৫৮০	১২০৯০	৪৯.৫২
পাইখাল-৫৬	৬৪১২	১২২১১	১১৭৬৮	৪৫.৬৭
দত্তের বাজার-১৮	৭৬৩৭	১৪৯৬৯	১৪৪৭৮	৫২.৫৭
নিগুয়ারী-৫০	৮৪০৭	১৬৯৬৩	১৬৩০০	৫১.৪৯
টাংগাব-৮৮	৮৩৫৪	১৫৪৯৩	৪৬৫৪	৫৫.২৫
মোট=	৯৬৯১১.০০	২,০০,০৩৩.০	১,৮২,৪৪৮.০	
	%	৫২.৩০	৪৭.৭০	

২.২.২ উপজেলা সমাজসেবা কার্যালয়ঃ

১. প্রকল্পভুক্ত ইউনিয়নের সংখ্যাঃ ১৫
২. প্রকল্পভুক্ত গ্রামের সংখ্যাঃ ১৩৫

জনবল কাঠামোঃ

নং	পদের নাম	মুঞ্জুরী কৃত পদের সংখ্যা	কর্মরত পদের সংখ্যা	শূন্য পদের সংখ্যা	মন্তব্য
১	উপজেলা সমাজসেবা অফিসার	১	০	১	
২	উচ্চমান সহকারী-যুক্ত-হিসাবরক্ষক	১	১	০	
৩	ফিল্ড সুপার ভাইজার	১	১	০	
৪	অফিস সহকারী-কাম-কম্পিউটার অপারেট	১	১	০	
৫	ইউনিয়ন সমাজকর্মী	৯	৮	১	
৬	কারিগরী প্রশিক্ষক	৩	১	২	
৭	অফিস সহায়ক	১	০	১	
৮	নিরাপত্তা প্রহরী	১	১	০	
মোট		১৮	১৩	৫	

২.২.৩ বাংলাদেশ পল্লী উন্নয়ন বোর্ড (বিআরডিবি)

সাধারণ তথ্যঃ

- (ক) ইউনিয়নের সংখ্যা- ১৫ টি
- (খ) গ্রামের সংখ্যা- ২০২ টি
- (গ) পরিবার সংখ্যা- ২৯,৫৩৭ টি
- (ঘ) মোট জনসংখ্যা- ১,৭৬,৭১০ জন

জনবল কাঠামোঃ

নং	পদের নাম	মুঞ্জরী কৃত পদের সংখ্যা	কর্মরত পদের সংখ্যা	শূন্য পদের সংখ্যা	মন্তব্য
১	পল্লী উন্নয়ন কর্মকর্তা	১	১	০	
২	সহকারী পল্লী উন্নয়ন কর্মকর্তা	১	১	০	
৩	হিসাব রক্ষক	১	১	০	
৪	মাঠ সংগঠক	২	১	১	
৫	অফিস সহকারী	১	১	০	
ইউসিসিএ					
১	পরিদর্শক	৯	৩	৬	
২	হিসাব সহকারী	১	০	১	
৩	অফিস সহকারী	১	১	০	
৪	অফিস সহায়ক	২	০	২	
সমন্বিত দারিদ্র বিমোচন কর্মসূচি (সদাবিক)					
১	মাঠ সংগঠক	৪	৪	০	
পল্লী প্রগতি প্রকল্প					
১	গ্রাম সংগঠক	২	১	১	
	মোট	২৫	১৪	১১	

০১) মূল কর্মসূচির তথ্যাবলী :-

- (ক) কৃষক সমবায় সমিতির সংখ্যা- ৪১৬ টি
- (খ) সদস্য সংখ্যা- ২৭,৮৭৪ জন
- (গ) শেয়ার আমানত- ২৮,৯২,০০০/- টাকা
- (ঘ) সঞ্চয় আমানত- ২৬,৭১,০০০/- টাকা

০২) মহিলা উন্নয়ন অনুবিভাগ (মউ) এর তথ্যাবলী :-

- ক) মহিলা সমবায় সমিতির সংখ্যা- ৪৮ টি
- (খ) সদস্য সংখ্যা- ১,৫৩৬ জন
- (গ) শেয়ার আমানত- ৫,০৭,০০০/- টাকা
- (ঘ) সঞ্চয় আমানত- ১২,৯৪,০০০/- টাকা

০৩) সমন্বিত দারিদ্র বিমোচন কর্মসূচি (সদাবিক) এর তথ্যাবলী :-

- (ক) দলের সংখ্যা- ৬০ টি
- (খ) সদস্য সংখ্যা- ১,৮৮৫ জন
- (গ) সঞ্চয় আমানত- ৬,৭৬,০০০/- টাকা

৪) পল্লী প্রগতি প্রকল্পের তথ্যাবলী :-

- (ক) দলের সংখ্যা- ১২ টি
- (খ) সদস্য সংখ্যা- ৫৪৭ জন
- (গ) সঞ্চয় আমানত- ১,৮৩,০০০/- টাকা

৫) অসচ্ছল মুক্তিযোদ্ধা ও তাঁদের পোষ্যদের প্রশিক্ষণ এবং আত্ম-কর্মসংস্থান কর্মসূচির তথ্যাবলী :-

- (ক) প্রশিক্ষণ সদস্য সংখ্যা- ১৬০ জন
- (খ) ঋণী সদস্য সংখ্যা- ৯৪ জন

৬) অপ্রধান শস্য উৎপাদন, সংরক্ষণ, প্রক্রিয়াকরণ ও বাজারজাতকরণ কর্মসূচির তথ্যাবলী :-

- (ক) দলের সংখ্যা- ৩০ টি
- (খ) সদস্য সংখ্যা- ৭২৩ জন
- (গ) সঞ্চয় আমানত- ১,৪৫,০০০/- টাকা

৭) ব্যাংকে স্থায়ী আমানতের বিবরণঃ-

- সর্বমোট- ১,৯৪,৬৬,৪০৭/- টাকা
- (ক) মূল কর্মসূচি- ১,৬০,৭৫,০০০/- টাকা
- (খ) মউ- ১৮,২২,৪০৭/- টাকা
- (গ) সদাবিক- ৫,৭০,০০০/- টাকা
- (ঘ) পল্লী প্রগতি প্রকল্প- ৩,০০,০০০/- টাকা
- (ঙ) ইউটিইউ- ৭,০০,০০০/- টাকা

২.২.৪ উপজেলা কৃষি অফিস

জনবল কাঠামোঃ

নং	পদের নাম	মুঞ্জরী কৃত পদের সংখ্যা	কর্মরত পদের সংখ্যা	শূন্য পদের সংখ্যা	মন্তব্য
১	উপজেলা কৃষি অফিসার	১	১	০	
২	অতিরিক্ত কৃষি অফিসার	১	০	১	

৩	কৃষি সম্প্রসারণ অফিসার	২	২	০
৪	সহকারী কৃষি সম্প্রসারণ অফিসার	১	০	১
৫	উপসহকারী উদ্ভিদ সংরক্ষণ কর্মকর্তা	১	১	০
৬	উপসহকারী কৃষি কর্মকর্তা	৪৬	৩৬	১০
৭	উচ্চমান সহকারী বনাম হিসাব রক্ষক	১	১	০
৮	অফিস সহকারী বনাম কম্পিউটার অপারেটর	২	১	১
৯	স্প্রেয়ার মেকানিক	১	১	০
১০	পিপিএম	২	২	০
১১	অফিস সহায়ক	২	১	১
১২	নিরাপত্তা প্রহরী	২	২	০
	মোট	৬১	৪৯	১২

কৃষি বিষয়ক তথ্যঃ

ক্রঃ নং	বিবরণ	পরিমাণ	ক্রঃ নং	বিবরণ	পরিমাণ
১.	মোট এলাকা	৪০১১৬ হেক্টর	৩০	বাৎসরিক বৃষ্টিপাত (মিঃমিঃ)	২১০-২৫০
২.	থানার সংখ্যা	২	৩১	উপজেলার সর্বোচ্চ তাপমাত্রা (সেলসিয়াস)	৩৫°
৩.	পৌরসভার সংখ্যা	১	৩২	উপজেলার সর্বনিম্ন তাপমাত্রা (সেলসিয়াস)	১২°
৪.	ইউনিয়নের সংখ্যা	১৫	৩৩	বিসিআইসি সার ডিলার সংখ্যা	১৬
৫.	মৌজার সংখ্যা	২০২	৩৪	খুচরা সার বিক্রেতার সংখ্যা	১৪৪
৬.	গ্রামের সংখ্যা	২২০	৩৫	বিএডিসি বীজ ডিলার সংখ্যা	৩৩
৭.	কৃষি ব্লকের সংখ্যা	৪৬	৩৬	পাইকারী বালাইনাশক ব্যবসায়ীর সংখ্যা	৭
৮.	জনসংখ্যা	৪৪৭৫৭৪	৩৭	খুচরা বালাইনাশক ব্যবসায়ীর সংখ্যা	১২৫
৯.	পুরুষ	২২৩৫৮৫	৩৮	নার্সারী সংখ্যাঃ	
১০.	মহিলা	২২৩৯৮৯		ক) সরকারী	০
১১.	মোট কৃষি পরিবারের সংখ্যা	৯৮৬৭০		খ) বেসরকারী	২১
১২.	কৃষক শ্রেণী (সংখ্যায়)		৩৯	কোল্ডস্টোরের সংখ্যা	
	ক) ভূমিহীন	২৪.৩০%		ক) সরকারী	-
	খ) প্রান্তিক	৪২.৮০%		খ) বেসরকারী	-
	গ) ক্ষুদ্র	২০.৯০%	৪০	মোট খাদ্যশস্য চাহিদা (মেঃ টন)	৭৯৩৩৬
	ঘ) মাঝারী	৯.৫০%	৪১	মোট খাদ্যশস্য উৎপাদন (মেঃ টন)	১৬৪২৫৮
	ঙ) বড়	২.৫০%	৪২	খাদ্যশস্য উদ্বৃত্ত (+) ঘাটতি (-) (বীজ ও অপচয় বাদে)	৮৪৯২২(+)
১৩.	মোট জমি (হেঃ)	৪০১১৬	৪৩	সেচ যন্ত্র ব্যবহারের সংখ্যা	
১৪.	স্থায়ী পতিত (হেঃ)	৮৩৭৬		ক) গভীর নলকূপ	৩৭৮
১৫.	অস্থায়ী পতিত (হেঃ)	৫৫০		খ) অগভীর নলকূপ	১৯৯০
১৬.	বনভূমি (হেঃ)	২২০		গ) পাওয়ার পাম্প	৪৫৫

১৭.	নীট ফসলী জমি (হেঃ)	৩০৯৭০		ঘ) রোয়ার পাম্প	০	
১৮.	এক ফসলী জমি (হেঃ)	২৮৭০		ঙ) ট্রেডল পাম্প	০	
১৯.	দো-ফসলী জমি (হেঃ)	২১৫১০		৪৪	সেচকৃত জমির পরিমাণ (হেঃ)	২৩৪৪০
২০.	তিন ফসলী জমি (হেঃ)	৫৭০৫		৪৫	সেচকৃত জমির হার (%)	৭৫%
২১.	চার ফসলী জমি (হেঃ)	৮৮৫		৪৬	সয়েল মিনিল্যাবের সংখ্যা	০
২২.	মোট ফসলী জমি (হেঃ)	৬৬৫৪৫		৪৭	গুটি ইউরিয়া তৈরী মেশিনের সংখ্যা	৮
২৩.	ফসলের নিবিড়তা (%)	২১৫%		৪৭	গুটি ইউরিয়া এপ্লিকেটরের সংখ্যা	৩৬
২৪.	উচু জমি	৩৭.২%	১৪৯২৫ হেঃ	৪৮	NPK তৈরীর কারখানার সংখ্যা	২
২৫.	মধ্যম উচু জমি	৪১.২%	১৬৫২৭ হেঃ	৪৯	ইউনিয়ন কমপ্লেক্স এ SAAO অফিসের সংখ্যা	৭
২৬.	মধ্যম নীচু জমি	১৫.৭%	৬২৯৮ হেঃ	৫০	কৃষি পরামর্শ কেন্দ্রের সংখ্যা	৭
২৭.	নীচু জমি	৪.৯%	১৯৬৫ হেঃ	৫১	আইপিএম ক্লাবের সংখ্যা	৬০
২৮.	অতি নীচু	১ %	৪০১ হেঃ			
২৯.	নীট চর এলাকা		১৪৮ হেঃ			

২.২.৫ উপজেলা শিক্ষা অফিস

সাধারণ তথ্যঃ

- ০১। আওয়তাতাভুক্ত এলাকাঃ পৌরসভা-০১ টি
ইউনিয়ন-১৫ টি
- ০২। মোট সরকারী প্রাথমিক বিদ্যালয় সংখ্যা- ২৩৯
- ০৩। ক্লাস্টার সংখ্যা- ১০ টি

জনবল কাঠামোঃ

পদের নাম	পদ সংখ্যা	কর্মরত	শূন্য পদ
উপজেলা শিক্ষা অফিসার	০১	০১	০০
সহকারী উপজেলা শিক্ষা অফিসার	১০	০৭	০৩
উচ্চমান সহকারী	০১	০১	০০
অফিস সহকারী কাম কম্পিউটার অপারেটর	০৩	০৩	০০
হিসাব সহকারী	০১	০০	০১
অফিস সহায়ক	০১	০১	০০

সরকারী প্রাথমিক বিদ্যালয়

- ০১। সরকারী প্রাথমিক বিদ্যালয়-২৩৮ টি
- ০২। শিশু কল্যাণ প্রাথমিক বিদ্যালয়-০১ টি
- ০৩। কিভার গার্টেন বিদ্যালয় -৯৬ টি

পদের নাম	পদ সংখ্যা	কর্মরত	শূন্য পদ
প্রধান শিক্ষক	২৩৭	২১৩	২৪
সহকারী শিক্ষক	১২২৮	১১৫৮	১৭০
দপ্তরী কাম প্রহরী	১৬০	১৫৯	১

২.২.৬ উপজেলা মৎস্য কর্মকর্তার কার্যালয়

জনবল কাঠামোঃ

নং	পদের নাম	মুঞ্জরী কৃত পদের সংখ্যা	কর্মরত পদের সংখ্যা	শূন্য পদের সংখ্যা	মন্তব্য
১	সিনিয়র উপজেলা মৎস্য কর্মকর্তা	১	১	০	
২	মান নিয়ন্ত্রন কর্মকর্তা	১	০	১	
৩	সহকারী মৎস্য কর্মকর্তা	১	০	১	
৪	ক্ষেত্র সহকারী	১	০	১	
৫	অফিস সহকারী কাম কম্পিউটার অপারেটর	১	১	০	
৬	অফিস সহায়ক	১	১	০	
	মোট	৬	৩	৩	

ন্যাশনাল ওগ্রিকালচার টেকনোলজি প্রোগ্রাম-ফেজ ২ (এনএটিপি-২)

নং	পদের নাম	মুঞ্জরী কৃত পদের সংখ্যা	কর্মরত পদের সংখ্যা	শূন্য পদের সংখ্যা	মন্তব্য
১	সম্প্রসারণ কর্মকর্তা	১	১	০	
২	ক্ষেত্র সহকারী	১	১	০	
	মোট	২	২	০	

মৎস্য বিষয়ক তথ্যাদিঃ

ক্র.নং	বিষয়	বিবরণ/সংখ্যা
১	আয়তন	৪০১.১৬ ব.কিমি
২	লোক সংখ্যা	৪১৩৪৮৮ জন
৩	মৎস্য চাষীর সংখ্যা	১৬২০০ জন
৪	মৎস্যজীবীর সংখ্যা	৫২৩০ জন
৫	মৎস্য খাদ্য কারখানা	
	বরফকল	৪ টি
	মৎস্য আড়ৎ সংখ্যা	৪ টি
	সরকারী হ্যাচারীর সংখ্যা	০
	বেসরকারী হ্যাচারীর সংখ্যা (নিবন্ধিত)	২ টি

৬	জেলের সংখ্যা	৩৫৫০ জন
৭	নিবন্ধিত জেলের সংখ্যা	২৭১৮ জন
৮	আইডি কার্ড বিতরণ	২১২৪
৯	মৎস্য খাদ্য বিক্রেতা (পাইকারী)	০
১০	মৎস্য খাদ্য বিক্রেতা (খুচরা)	২ টি
১১	পোনা ব্যবসায়ী	২৬ জন
১২	পোনার চাহিদা	২০৭ লক্ষ
১৩	পোনার উৎপাদন	১.৯ লক্ষ
১৪	রেনু উৎপাদন	১১০০ কেজি
১৫	মোট মাছের চাহিদা	১২৩০১ মেট্রিক টন
১৬	মোট মাছ উৎপাদন	২৪৬৩৭ মেট্রিক টন
১৭	উদ্বৃত্ত মাছের পরিমাণ	১২৩৩৬ মেট্রিক টন

মৎস্য খামার ও উন্মুক্ত জলাশয় সম্পর্কিত তথ্যাদিঃ

ক্র.নং	জলাশয়ের ধরণ	সংখ্যা	আয়তন (হেক্টর)	উৎপাদন (হেক্টর)
১	বানিজ্যিক পুকুর	১৪১৩৫	২৩৬০.৪	২০৮২৫
২	অবানিজ্যিক পুকুর	২৪১	৪১	৬১
	মোট পুকুর	১৪৩৭৬	২৪০১.৪	২০৮৮৬
৩	নদী	৩	১৭২০	৩৬০
৪	বিলা/জলমহাল	৯৫	১৫৯০	১১৭০
৫	প্লাবন ভূমি		৬৭০১	২১৩০
৬	বর্ষা প্লাবিত ধানক্ষেত		১৭৯	৯১
	মোট			২৪৬৩৭

২.২.৭ উপজেলা স্বাস্থ্য ও পরিবার পরিকল্পনা অফিস

উপজেলা স্বাস্থ্য কমপ্লেক্স	০১ টি
কমিউনিটি ক্লিনিক	৪৬ টি
ইউনিয়ন সাব সেন্টার (স্থাপনা বিহীন)	১০ টি
ইউনিয়ন সাব সেন্টার (আরডি)	৪ টি

জনবল কাঠামোঃ

উপজেলা	মেডিকেল অফিসার			জুনিয়র কনসালট্যান্ট			সিনিয়র স্টাফ নার্স			৩য় শ্রেণী			৪র্থ শ্রেণী		
	পদ সংখ্যা	কর্মরত	খালী	পদ সংখ্যা	কর্মরত	খালী	পদ সংখ্যা	কর্মরত	খালী	পদ সংখ্যা	কর্মরত	খালী	পদ সংখ্যা	কর্মরত	খালী
উপজেলা স্বাস্থ্য কমপ্লেক্স	৭	৫	২	১০	৩	৭	২০	১৮	২	১৫২	১৩৩	১৯	২০	১৭	৩
উপস্বাস্থ্য কেন্দ্র	৪	৩	১	০	০	০	০	০	০	৮	৬	২	৪	৪	০
ইউনিয়ন স্বাস্থ্য কেন্দ্র	১০	৮	২	০	০	০	০	০	০	১০	৬	২	০	০	০

২.২.৮ মহিলা বিষয়ক কর্মকর্তার কার্যালয়

সাধারণ তথ্য:

মোট সমিতি সংখ্যা : ১৯ টি

১. চালু সমিতির সংখ্যা : ০৯টি
২. নিষ্ক্রিয় সমিতির সংখ্যা : ১০টি

জনবল কাঠামোঃ

পদের নাম	পদ সংখ্যা	কর্মরত	শূন্য পদ
উপজেলা মহিলা বিষয়ক কর্মকর্তা	১	১	০
অফিস সহকারী	১	১	০
অফিস সহায়ক	১	১	০
মোট	৩	৩	০

২.২.৯ স্থানীয় সরকার প্রকৌশল অধিদপ্তর

সাধারণ তথ্য:

উপজেলা রাস্তা	: ১৩৩.৬৫ কি.মি.
ইউনিয়ন রাস্তা	: ১২৬.১২ কি.মি.
	- ৬৯.৩৫ কি.মি. (পাকা)
	- ৫৬.৭৭ কি.মি. (কাচা)
গ্রামীণ রাস্তা- এ	: ৬০১.০৮ কিঃমিঃ
	- ৫৬.০০ কি.মি. (পাকা)
	- ৫৪৫.০৮ কি.মি. (কাচা)
গ্রামীণ রাস্তা - বি	: ৭৫৫ কি.মি.
	- ১৬.০০ কি.মি. (পাকা)
	- ৭৩৯.০০ কি.মি. (কাচা)
ব্রীজ/কালভার্টের সংখ্যা	: ৪৬৬ টি
নদীর সংখ্যা	: ০২ টি

জনবল কাঠামোঃ

পদের নাম	পদ সংখ্যা	কর্মরত	শূন্য পদ
উপজেলা প্রকৌশলী	১	১	০
সহকারী প্রকৌশলী	১	০	১
উপ-সহকারী প্রকৌশলী	২	১	১
নক্সাকার (এসএই)	১	০	১
সার্ভেয়ার	১	১	০
কমিউনিটি অর্গানাইজার	১	১	০
হিসাব রক্ষক	১	০	১
হিসাব সহকারী	১	১	০
অফিস সহকারী	১	১	০
কম্পিউটার অপারেটর কাম	১	০	১
সাটমুদ্রাক্ষরিক			
কার্য সহকারী	৪	৪	০
ইলেক্ট্রিশিয়ান	১	১	০
অফিস সহায়ক	২	২	০
নিরাপত্তা প্রহরী	২	২	০

২.২.১০ উপজেলা পরিবার পরিকল্পনা অফিস

সাধারণ তথ্য:

ইউনিয়ন স্বাস্থ্য ও পরিবার কল্যাণ কেন্দ্র	১১ টি
পরিবার পরিকল্পনা ক্লিনিক	৪ টি
এম.সি.এইচ. ইউনিট	৪ টি
সক্ষম দম্পতির সংখ্যা	৮৭,৬৪০ জন
বিভিন্ন পদ্ধতি গ্রহণকারীর সংখ্যা	৬৯,০৬৯ জন

জনবল কাঠামো:

পদের নাম	পদ সংখ্যা	কর্মরত	শূন্য পদ
উপজেলা পরিবার পরিকল্পনা কর্মকর্তা		১	
মেডিকেল অফিসার		২	
পরিবার পরিকল্পনা সহকারী		৩	
অফিস সহকারী কাম কম্পিউটার মুদ্রাক্ষরিক		২	
অফিস সহায়ক		২	
আয়া		১	
মাঠ পর্যায়			
উপ-সহকারী কমিউনিটি মেডিকেল অফিসার		৮	
ফার্মাসিস্ট		৪	
পরিবার কল্যাণ পরিদর্শিকা		১৪	
পরিবার কল্যাণ পরিদর্শিক		১৪	
পরিবার কল্যাণ সহকারী		৫৩	
দাই নার্স		৩	
মিডওয়াইফ		১	
নিরাপত্তা গ্রহণকারী		৬	
আয়া		১১	

২.২.১২ উপজেলাপ্রাণি সম্পদ অফিস

সাধারণ তথ্যঃ

উপজেলা পশু চিকিৎসা কেন্দ্র	১ টি
পশু ডাক্তারের সংখ্যা	২ জন
কৃত্রিম প্রজনন কেন্দ্র	১ টি
পয়েন্টের সংখ্যা	৩ টি
উন্নত মুরগীর খামারের সংখ্যা	১১ টি
লেয়ার ৮০০ মুরগীর উর্ধে আছে, এরূপ খামার	অসংখ্য
গবাদিও পশুর খামার	২২ টি
বয়লার মুরগীর খামার	৯৬ টি

জনবল কাঠামোঃ

পদের নাম	পদ সংখ্যা	কর্মরত	শূন্য পদ
উপজেলা প্রাণী সম্পদ কর্মকর্তা	১	১	০
ভেটেরেনারী সার্জন	১	১	০
উপজেলা লাইভস্টক সহকারী	১	০	১
উপ-সহকারী প্রাণী সম্পদ কর্মকর্তা (সম্প্রসারণ)	৩	৩	০
উপ-সহকারী প্রাণী সম্পদ কর্মকর্তা (কৃত্রিম প্রজনন)	১	১	০
কম্পাউন্ডার	১	১	০
অফিস সহকারী কাম কম্পিউটার অপারেটর	১	০	১
ড্রেসার	১	০	১
অফিস সহায়ক	১	১	০
এনএটিপি			
প্রাণী সম্পদ সম্প্রসারণ কর্মকর্তা	১	১	০
মাঠ সহকারী	১	১	০
সিইএল	১৫	১৫	০
এলডিপিপি			
প্রাণী সম্পদ সম্প্রসারণ কর্মকর্তা	১	১	০
প্রাণী সম্পদ মাঠ সহকারী	২	২	০
এলএসপি	১৩	১৩	০
মোট			

২.২.১৩ উপজেলা সমবায় অফিস

সাধারণতথ্যাদিঃ

কেন্দ্রীয় সমবায় সমিতি লিঃ	০১ টি
মুক্তিযোদ্ধা সমবায় সমিতি লিঃ	০২ টি
ইউনিয়ন বহুমুখী সমবায় সমিতি লিঃ	১৫ টি
বহুমুখী সমবায় সমিতি লিঃ	১০৯ টি
মৎস্যজীবী সমবায় সমিতি লিঃ	৩৭ টি
যুব সমবায় সমিতি লিঃ	১১ টি
আশ্রয়ন/আবাসন বহুমুখী সমবায় সমিতি	০৫ টি
কৃষক সমবায় সমিতি লিঃ	১২০ টি
পুরুষ বিভূহীন সমবায়সমিতি লিঃ	০৬ টি
মহিলা বিভূহীন সমবায়সমিতি লিঃ	০৭ টি
ক্ষুদ্র ব্যবসায়ী সমবায় সমিতি লিঃ	০২ টি
অন্যান্য সমবায় সমিতি লিঃ	০৫ টি
চালক সমবায় সমিতি	৩ টি

জনবল কাঠামোঃ

পদের নাম	পদ সংখ্যা	কর্মরত	শূন্য পদ
সমবায় অফিসার	১	১	০
সহকারী পরিদর্শক	২	২	০
অফিস সহকারী কাম কম্পিউটার মুদ্রাক্ষরিক	১	০	১
অফিস সহায়ক	১	১	০
মোট	৫	৪	১

২.২.১৪ উপজেলা মাধ্যমিক শিক্ষা অফিস

জনবল কাঠামোঃ

ক্রঃনং	পদের নাম	মঞ্জুরীকৃত পদ	কর্মরত পদ	শূন্য পদ	মন্তব্য
১	উপজেলা মাধ্যমিক শিক্ষা অফিসার	১	১	--	
২	সহকারী উপজেলা মাধ্যমিক শিক্ষা অফিসার	১	১	--	

৩	উপজেলা একাডেমিক সুপারভাইজার	১	১	--	
৪	হিসাব রক্ষক	১	১	--	
৫	অফিস সহকারী/ডাটা এন্ট্রি অপারেটর	১	১	--	
৬	অফিস সহায়ক	১	১	--	
৭	গার্ড	১	১	--	
মোট		৭	৭	--	

ব্যানবেইস'র জনবল কাঠামো:

ক্রঃনং	পদের নাম	মঞ্জুরীকৃত পদ	কর্মরত পদ	শূন্য পদ	মন্তব্য
১	সহকারী প্রোগ্রামার	১	--	১	
২	কম্পিউটার অপারেটর	১	--	১	
৩	ল্যাব এ্যাসিস্টেন্ট	১	১	--	
৪	নিরাপত্তা প্রহরী	১	১	--	
৫	পরিছন্নতা কর্মী	১	--	১	
মোট		৫	২	৩	

স্তর ভিত্তিক শিক্ষা প্রতিষ্ঠানের সংখ্যা:

ক্রঃনং	শিক্ষা প্রতিষ্ঠানের ধরণ	সংখ্যা	মন্তব্য
১	ডিগ্রি/অনার্স	৪	
২	উচ্চ মাধ্যমিক	৭	
৩	উচ্চ মাধ্যমিক (কারিগরি)	৩	
৪	মাধ্যমিক	৬৪	
৫	নিম্নমাধ্যমিক	১১	
৬	ফাজিল	৯	
৭	আলিম	৩	
৮	দাখিল	৫১	
সর্বমোট		১৫২	

বিদ্যালয় ও মাদরাসায় কর্মরত শিক্ষক-কর্মচারী সংখ্যা:

ক্রঃ নং	প্রতিষ্ঠান ধরণ	শিক্ষক-কর্মচারী সংখ্যা	কর্মরত শিক্ষক-কর্মচারী		শূন্য পদ	মন্তব্য
			শিক্ষক	কর্মচারী		
১	বিদ্যালয়					
	ক. সরকারী মাধ্যমিক	৩৫	২৫	৬	৪	
	খ. বেসরকারী	৯৬০	৬৪০	৩১০	১০	

	মাধ্যমিক					
	গ. নিম্ন-মাধ্যমিক	৯৬	৭২	২১	৩	
২	মাদ্রাসা					
	ক. দাখিল	৯৫৪	৭৯২	১৬২	০	
	খ. আলিম	১৩৫	১১৫	২০	০	
	গ. ফাজিল	১৬০	১৩৫	২৫	০	
৩	কলেজ					
	ক. সরকারী	৪০	২৫	১২	৩	
	খ. বেসরকারী	১৫০	১১১	৩২	৭	
	গ. স্কুল এন্ড কলেজ	২২	১৩	৬	৩	
	ঘ. কারিগরি	২২	১৫	৩	৪	
	সর্বমোট	২৫৭৪	১৯৪৩	৫৯৭	৩৪	

অধ্যয়নরত শিক্ষার্থী সংখ্যা:

ক্রঃনং	পর্যায়	শিক্ষার্থী সংখ্যা	মন্তব্য
১	কলেজ	৩৩৪০	
২	বিদ্যালয়	৩৭২৯৩	
৩	মাদরাসা	১৪০৭৩	
	সর্বমোট	৫৪৭০৬	

উপবৃত্তি প্রাপ্ত শিক্ষার্থী সংখ্যা:

ক্রঃনং	পর্যায়	উপবৃত্তি প্রাপ্ত শিক্ষার্থী সংখ্যা	মন্তব্য
১	স্নাতক	২৭৭	
২	উচ্চ মাধ্যমিক	১০৫৭	
৩	মাধ্যমিক	১৩১১৬	
	সর্বমোট	১৪৪৫০	

২.২.১৫ উপজেলা জনস্বাস্থ্য অফিস

জনবল কাঠামোঃ

ক্রঃনং	পদের নাম	মঞ্জুরীকৃত পদ	কর্মরত পদ	শূন্য পদ	মন্তব্য
১	উপসহকারী প্রকৌশলী	১	১	০	
২	অফিস সহকারী কাম কম্পিউটার অপারেটর	১	১	০	

৩	নলকুপ মেকানিক	৪	৪	০	
৪	বার্তা বাহক	২	২	০	
৫	কর্মী	২	২	০	
৬	অফিস সহায়ক	১	১	০	
৭	নৈশ প্রহরী	১	১	০	
মোট		১২	১২	০	

২.২.১৫ উপজেলা যুব উন্নয়ন অধিদপ্তর

জনবল কাঠামোঃ

ক্রঃনং	পদের নাম	মঞ্জুরীকৃত পদ	কর্মরত পদ	শূন্য পদ	মন্তব্য
১	উপজেলা যুব উন্নয়ন কর্মকর্তা	১	১	০	
২	সহকারী উপজেলা যুব উন্নয়ন কর্মকর্তা	৩	৩	০	
৩	ক্যাসিয়ার	১	১	০	
৪	অফিস সহকারী কাম কম্পিউটার অপারেটর	১	১	০	
৫	অফিস সহায়ক	১	১	০	
মোট		৭	৭	০	

২.২.১৫ উপজেলা প্রকল্প বাস্তবায়ন অফিস

জনবল কাঠামোঃ

ক্রঃনং	পদের নাম	মঞ্জুরীকৃত পদ	কর্মরত পদ	শূন্য পদ	মন্তব্য
১	উপজেলা প্রকল্প বাস্তবায়ন কর্মকর্তা	১	১	০	
২	অফিস সহকারী	১	১	০	
৩	অফিস সহায়ক	১	১	০	আউট সোর্সিং
৪	উপ-সহকারী প্রকৌশলী (এসএনএসপি)	১	১	০	
৫	কার্য-সহকারী (ব্রীজ)	১	১	০	
মোট		৫	৫	০	

তৃতীয় অধ্যায়

পরিস্থিতি বিশ্লেষণ, রূপকল্প ও লক্ষ্য নির্ধারন

৩.১ পরিস্থিতি বিশ্লেষণ

গফরগাঁও উপজেলায় ১টি পৌরসভা ও ১৫ টি ইউনিয়ন নিয়ে গঠিত। উপজেলায় হস্তান্তরিত ১৭ টি বিভাগসহ অন্যান্য দপ্তর, সরকারী-বেসরকারী সংস্থা, এনজিও এবং অসংখ্য ব্যক্তি মালিকানাধীন প্রতিষ্ঠান রয়েছে। উপজেলা পরিষদ তার পঞ্চ-বার্ষিক পরিকল্পনা বই করার প্রয়োজনে একটি উন্মুক্ত আলোচনা সভা আয়োজন করে। সভায় পরিকল্পনা করার প্রয়োজনীয়তা ও গুরুত্বের বিষয়টি সকলকে অবহিত করে এবং সকলের সহযোগিতা চায়। জেলা সমন্বয়কের সহযোগিতায় পরবর্তীতে স্বীয় স্বীয় বিভাগ/দপ্তর তার পরিস্থিতি বিশ্লেষণ করে। পরিস্থিতি বিশ্লেষণ পর্যালোচনা করলে নিম্ন লিখিত চিত্র ফুটে উঠে-

যোগাযোগঃ গফরগাঁও উপজেলা জেলা সদরের সহিত রেল ও সড়ক উভয় পথেই সংযুক্ত। সড়ক পথটি দীর্ঘদিন অবহেলিত অবস্থায় থাকার পর কিছুদিন হল নতুনভাবে তৈরীর উদ্যোগ নেয়া হয়েছে এবং কাজ শুরু হয়েছে। তবে জেলা সদরের সহিত উপজেলার রেল যোগাযোগই সহজ ও জনপ্রিয়। উপজেলার আভ্যন্তরিন যোগাযোগ ব্যবস্থায়ও ততটা উন্নত নয়। মোট রাস্তার পরিমাণ ১৫৫৫ কিমি যার মধ্যে মাত্র কিমি পাকা এবং কিমি কাঁচা ও কিমি এইচবিবি রাস্তা। ফলে এইচবিবি ও কাচা রাস্তা হতে পাকা রাস্তা করার ব্যাপক চাহিদা রয়েছে। এলজিইডি বড় বড় পাকা রাস্তা করলেও ছোট ছোট রাস্তা অবহেলিত থেকে যায়। উপজেলাকেই তার উন্নয়ন তহবিলের সাহায্যে এসব ছোট ছোট রাস্তা তৈরী এবং মেরামত/উন্নয়ন কাজ করতে হয়। এছাড়াও জলাবদ্ধতা নিরসন ও কৃষি জমিতে সেচের আওতায় আনতে রাস্তায় মাঝে মাঝে বক্স কালভার্ট, পাইপ ড্রেন প্রচুর পরিমাণে করতে হয়। বিশেষভাবে গ্রামীণ জনগণের সুপেয় পানির ব্যবস্থা করতে টিউবেউল এবং পরিবেশ ও স্বাস্থ্য সেবা নিশ্চিত করতে প্রচুর পরিমাণে স্বাস্থ্য-সম্মত ল্যট্রিন সরবরাহ করতে হয়।

অন্যান্য উপজেলার ন্যায় গফরগাঁও উপজেলাও শিক্ষার হার বাড়ছে। এ উপজেলায় ২৩৯ টি প্রাইমারী এবং ১৫৪ টি মাধ্যমিক পর্যায়ের শিক্ষা প্রতিষ্ঠান রয়েছে। এসব প্রতিষ্ঠানে বিশেষকরে প্রাইমারী লেভেলে ছাত্র-ছাত্রীর সংখ্যা প্রায় ৫৫ হাজার। এসব প্রতিষ্ঠান অভিমুখী সংযোগ সড়কের অবস্থা বেশ নাজুক। ফলে স্কুলগামী সড়কের বেশ চাহিদা রয়েছে। আর ছাত্র-ছাত্রী বেড়ে যাওয়ায় শিক্ষা প্রতিষ্ঠান সমূহে ক্লাস রুমের সংকট দেখা দিচ্ছে। ফলে নতুন নতুন স্কুল ভবন বা ক্লাস রুমের চাহিদা দেখা দিচ্ছে। আর এসব কাচা/ভাঙ্গা রাস্তা ও ক্লাস সংকটের কারণে স্কুলগুলোতে ছাত্র-ছাত্রীর উপস্থিতি কমে যাচ্ছে। সরকার শিক্ষা ফ্যাসিলিটি ডিপার্টম্যান্ট ও এলজিইডির মাধ্যমে এসব সমস্যা সমাধানের চেষ্টা করলেও পেরে উঠছে না। আর এ কারণেই উপজেলা পরিষদকে শিক্ষা প্রতিষ্ঠান অভিমুখী রাস্তা, বর্ধিত কুসরুম বানানো, ক্লাসরুমে বেঞ্চ সরবরাহ, টয়লেট নির্মাণ, টিউবেউল স্থাপনসহ বেশ কিছু কাজ করতে হয়। এছাড়াও সামাজিক বিভিন্ন বিষয়, যেমন- বাল্য বিয়ে, যৌতুক, ইভ-টিজিং, পারিবারিক নির্যাতন, মহিলাদের আত্ম-কর্মসংস্থানের ব্যবস্থা করাসহ বিভিন্ন বিষয়ে বিভিন্ন দপ্তরের সহযোগিতা নিয়ে কাজ করতে হয়। গফরগাঁও উপজেলার বিভিন্ন দপ্তরের পরিস্থিতি বিশ্লেষণ নিম্নে দেয়া হল-

পরিস্থিতি বিশ্লেষণ

খাত	সমস্যার বর্ণনা				বর্তমান/ভবিষ্যৎ কর্মকাণ্ড	এক বছর পর অসমাপ্ত সমস্যা	প্রস্তাবিত কাজ
	সমস্যা	স্থান	পরিমাণ	কারণ			
যোগাযোগ ও ভৌত অবকাঠামো (এলজিইডি)	উপযোগী রাস্তা-ঘাটের অভাবে চলাচলে জন-দুর্ভোগ	সমগ্র উপজেলা	৩৩৫ টি সড়ক	- পর্যাপ্ত পাকা রাস্তার অভাব - পর্যাপ্ত বরাদ্দ নেই - রক্ষণাবেক্ষণের অভাব - সঠিকভাবে রাস্তা ব্যবহারে জনগণের অজ্ঞতা/অসচেতনতা	- ১৫টি সড়ক নির্মাণাধীন - ২৫ টি সড়ক রক্ষণাবেক্ষণ	২৯৫ টি সড়ক অসমাপ্ত	উপজেলা পরিষদ ১৫ টি সড়ক নির্মাণ করতে পারে
জনস্বাস্থ্য (জনস্বাস্থ্য ও প্রকৌশল অধিদপ্তর)	নিরাপদ খাবার পানির অভাবে জন-দুর্ভোগ		- ১৪৫০০ টিউবেল - ৩ টি ডিপকল - ৫কিমি সরবরাহ লাইন	- চাহিদার তুলনায় টিউবেল কম - পর্যাপ্ত বরাদ্দ নেই - টিউবেল স্থাপন খরচ বেশী - টিউবেল ব্যবহার/সংস্কারে সচেতনতার অভাব	- ৫০০ টিউবেল স্থাপন - ৩ টি ডিপকল স্থাপন - ৪ কিমি সরবরাহ লাইন স্থাপন	- ১৪৫০০ টিউবেল স্থাপন - ৩ টি ডিপকল স্থাপন - ৬ কিমি সরবরাহ লাইন স্থাপন	উপজেলা পরিষদ ৩০ টিউবেল স্থাপন করতে পারে
	স্বাস্থ্য-সম্মত ল্যাট্রিনের অভাবে রোগ-বালাই ছড়িয়ে পড়া		- ২৪৫০০ ল্যাট্রিন	- চাহিদার তুলনায় ল্যাট্রিন সংখ্যা কম - অপ্রকুল বরাদ্দ - ল্যাট্রিন সামগ্রীর উচ্চমূল্য - জনগণের ক্রয় ক্ষমতা কম	- ৫০০ ল্যাট্রিন	- ২৪০০০ ল্যাট্রিন	উপজেলা পরিষদ ১৫০ টি ল্যাট্রিন স্থাপন করতে পারে
	ড্রেনেজ ব্যবস্থার অভাবে জলাবদ্ধতায় জন-দুর্ভোগ		- ৬ কিমি ড্রেন	- পর্যাপ্ত বরাদ্দ নেই - পরিকল্পনার অভাব	- ২ কিমি ড্রেন	- ৬ কিমি ড্রেন	সংশ্লিষ্ট দপ্তরে পত্র লিখতে পারে
শিক্ষা (প্রাথমিক)	স্কুলে উপস্থিতি কমে	সমগ্র	২৩৯টি প্রাথমিক	- স্কুলগামী রাস্তা কাচা/	- ৫টি স্কুলগামী রাস্তা	- ৬৮টি স্কুলগামী রাস্তা	উপজেলা পরিষদ

শিক্ষা(অফিস)	যাওয়া	উপজেলা	স্কুল	ভাঙ্গাচোরা ও যানবাহনের অভাব - অনিরাপদ ক্লাসরুম - ক্লাসরুমের স্বল্পতা - সামাজিক অনিরাপত্তা/ আইন-শৃঙ্খলার অবনতি	নির্মিত/চলমান - ২০টি স্কুলে বর্ধিত ভবন নির্মিত/চলমান - ১০টি স্কুলে সংস্কার /উন্নয়ন কাজ সম্পন্ন/ চলমান	নির্মাণ/সংস্কার প্রয়োজন - ১১৫টি স্কুলে বর্ধিত ক্লাসরুম প্রয়োজন - ১৩২টি স্কুলে সংস্কার /উন্নয়ন কাজ প্রয়োজন	৭টি স্কুলগামী রাস্তা, ৫টি স্কুল ভবনে সংস্কার কাজ করতে পারে
শিক্ষা (মাধ্যমিক শিক্ষা অফিস)	মাল্টিমিডিয়ার মাধ্যমে পাঠদানে উপযোগী শ্রেণীকক্ষ ও মাল্টিমিডিয়া সামগ্রীর অভাব	সমগ্র উপজেলা	১৫১টি মাধ্যমিক শিক্ষা প্রতিষ্ঠানে ১৯৫০ জন শিক্ষক	- বাজেট/সংশ্লিষ্ট উপকরণের স্বল্পতা - মাল্টিমিডিয়া উপযোগী শ্রেণীকক্ষের অভাব - নিরবিচ্ছিন্ন বিদ্যুতের সমস্যা	- ২৫ টি প্রতিষ্ঠানে উপকরণ সরবরাহ - আইসিটি বিষয়ক প্রশিক্ষিত শিক্ষক শতভাগ	- ১১১টি স্কুলে মাল্টিমিডিয়া সংশ্লিষ্ট উপকরণ প্রয়োজন	উপজেলা পরিষদ ১টি স্কুলে সংশ্লিষ্ট উপকরণ সরবরাহ করতে পারে
কৃষি (উপজেলা কৃষি অফিস)	- বিষমুক্ত সবজি চাষে অনীহা	সমগ্র উপজেলা	- ১৫০ টন সবজি	- পেকার আক্রমণ - উৎপাদন কম - সময়মত ফসল না পাওয়া - সাপ্লাই চেইন তৈরী না হওয়া	- বালাইনাশক প্রশিক্ষণ - প্রদর্শনী (১৫টি) - উপকরণ সরবরাহ - ২০ টন বিষমুক্ত সবজি উৎপাদিত হবে	- ১৩০ টন বিষমুক্ত সবজি প্রয়োজন	উপজেলা পরিষদ ৫ বেচে ১৫০ জন কৃষককে প্রশিক্ষণ দিতে পারে
কৃষি (উপজেলা প্রাণী সম্পদ অফিস)	রোগ-বালাইয়ে পশু মারা যাওয়া	সমগ্র উপজেলা	- ২৬০০০ গরু পালনকারী কৃষক - ৫০০০ গরু মোটাতাজাকরণ কৃষক - ২৫০০০ ছাগল/ভেড়া - ৮০০০০০ হাঁস- মুরগী	- কৃষকদের পশু পালনে জ্ঞান/দক্ষতার অভাব - সময়মত পশু চিকিৎসায় অবহেলা - হাতের নাগালে ঔষধ না পাওয়া - ঔষধ এর স্বল্পতা	- ২০০০ গরু পালনকারী কৃষক প্রশিক্ষণ পাবে - ৪০০ গরু মোটাতাজাকরণ কৃষক প্রশিক্ষণ পাবে - ৫০০০ ছাগল/ভেড়া টিকা পাবে - ১২০০০০ হাঁস-	- ২৪০০০ গরু পালনকারী কৃষক প্রশিক্ষণ আওয়াতার বাইরে থাকবে - ৪৬০০ গরু মোটাতাজাকরণ কৃষক প্রশিক্ষণ আওয়াতার বাইরে থাকবে - ২০০০০ ছাগল/ভেড়া	উপজেলা পরিষদ ২০০গরু পালনকারী কৃষক ও ২০০ গরু মোটাতাজাকরণ কৃষককে প্রশিক্ষণ দিতে পারে

					মুরগী টিকা পাবে	টিকার আওয়াতার বাইরে থাকবে	
কৃষি (উপজেলা মৎস্য অফিস)	রোগ-বালাইয়ে মাছ মরে যাওয়া	সমগ্র উপজেলা	- ২৩০০ মৎস্য চাষী	- কৃষকদের মাছ চাছে জ্ঞান/দক্ষতার অভাব - সময়মত চিকিৎসা সামগ্রী না পাওয়া	- ৩৪০ মৎস্য চাষী প্রশিক্ষণের আওয়াতায় আসবে	- ১৯৬০ মৎস্য চাষী প্রশিক্ষণের আওয়াতার বাইরে থাকবে	উপজেলা পরিষদ ২০০ মৎস্য চাষীকে প্রশিক্ষণের আওয়াতায় আনতে পারে
মহিলা ও শিশু উন্নয়ন (উপজেলা মহিলা বিষয়ক অফিস)	- অপরিষ্কার প্রশিক্ষণ - বিচার/অভিযোগ চাইতে অনীহা	সমগ্র উপজেলা উপজেলা	- ৮০০০ মহিলা - ২০০০ মহিলা	- বাজেট স্বল্পতা - উপযোগী প্রশিক্ষণ কক্ষ না পাওয়া	- ২০০ মহিলা প্রশিক্ষণের আওয়াতায় আসবে	- ৭৮০০ মহিলা প্রশিক্ষণের আওয়াতার বাইরে থাকবে	উপজেলা পরিষদ ২০০ মহিলাকে প্রশিক্ষণের আওয়াতায় আনতে পারে
	অভিযোগ করতে/বিচার চাইতে অনীহা		- ২০০০ মহিলা	- বিচারকার্যে দীর্ঘ-সুত্রিতা - সমাজে লোক লজ্জার ভয় - সঠিক বিচার না পাওয়ার আশংকা	- ১৬০ মহিলা সেবার আওয়াতায় আসবে	- ১৮৪০ মহিলা সেবার আওয়াতার বাইরে থাকবে	
স্বাস্থ্য (উপজেলা স্বাস্থ্য কমপ্লেক্স)	হাসপাতাল চত্তরের অপরিচ্ছন্নতা	উপজেলা স্বাস্থ্য কমপ্লেক্স	উপজেলা স্বাস্থ্য কমপ্লেক্সে ১৫ জন পরিচ্ছন্নতাকর্মীর প্রয়োজন। (৩,৫০,০০০ জন রোগী ও দর্শনার্থী কষ্ট করছে)	১। পরিচ্ছন্নতাকর্মীর স্বল্পতা ২। রোগী/এটেভেন্টদের অসচেতনতা	৪ জন পরিচ্ছন্নতাকর্মী কাজ করছে	৯ জন কর্মীর প্রয়োজন	স্বাস্থ্য মন্ত্রণালয়ে ৯ জন পরিচ্ছন্নতা কর্মী নিয়োগের জন্য পত্র দেয়া
	হাসপাতালের আউটডোরে অপেক্ষমান রোগীদের বসার স্থানে রোগী বান্ধব পরিবেশ না থাকা	স্বাস্থ্য কমপ্লেক্স এর আউটডোর	১টি আউটডোর (১,৮০,০০০ জন রোগী ও দর্শনার্থী কষ্ট করছে)	১। ওয়েটিং রুম রোগী বান্ধব নয়	কোন কার্যক্রম নেই	কোন কার্যক্রম নেই	উপজেলা পরিষদ ওয়েটিং রুম রোগী বান্ধব করতে ব্যবস্থা করতে পারে

স্বাস্থ্য (উপজেলা পরিবার পরিকল্পনা অফিস)	গর্ভবতী মায়ের স্বাস্থ্য ঝুঁকি	সমগ্র উপজেলা	২৮০০ মহিলা	- সচেতনতার অভাব - পুষ্টি জ্ঞানের অভাব - দারিদ্রতা	- ৪ ব্যাচে ১০০ জন প্রশিক্ষণ পাবে	২৭০০ প্রশিক্ষণের থাকবে	মহিলা বাইরে	উপজেলা পরিষদ ১০০ জনকে প্রশিক্ষণ প্রদান করতে পারে
মাগব দম্পদ উন্নয়ন (উপজেলা সমবায় আফিস)	অপ্রতুল প্রশিক্ষণ	সমগ্র উপজেলা	- ৩৫৪ টি সমিতির ১০৬২৪ জন সদস্য - ৩৫৪ টি সমিতির ২১২৪ জন কমিটি মেম্বর	পর্যাপ্ত বরাদ্দ না থাকা	- ১০ জন আঞ্চলিক অফিসে প্রশিক্ষণ পাবে - ৪ ব্যাচে ১০০ জন স্থানীয় অফিসে প্রশিক্ষণ পাবে	- ১০৬১৪ জন প্রশিক্ষণের থাকবে - ২০১৪ জন প্রশিক্ষণের থাকবে	বাইরে বাইরে	উপজেলা পরিষদ কর্তৃক - ৪৮০ জনকে প্রশিক্ষণ প্রদান করা যেতে পারে - ১টি মাল্টি- মিডিয়া প্রজেক্টর ও ১টি ল্যাপটপ প্রদান করতে পারে
	সমিতির ঘরের অভাব		১৬ টি অফিস ঘর	অফিস ঘর নেই	কার্যক্রম নেই	১৬টি অফিস ঘর প্রয়োজন	উপজেলা পরিষদ কর্তৃক ১টি অফিস ঘর নির্মান করা যেতে পারে	
সমাজকল্যাণ (উপজেলা সমাজসেবা অফিস)	শারিরিক প্রতিবন্ধীদের চলাচলে অসুবিধা	সমগ্র উপজেলা	৫৭৬ জন শারিরিক প্রতিবন্ধী	- হুইল চেয়ারের অভাব - বরাদ্দ নেই	কার্যক্রম নেই	৫৭৬ জন শারিরিক প্রতিবন্ধী	উপজেলা পরিষদ কর্তৃক ১০ জন শারিরিক প্রতিবন্ধীকে হুইল চেয়ার বিতরণ	

রূপকল্প

যোগাযোগ ও অবকাঠামো উন্নয়ন এবং আধুনিক মান সম্মত শিক্ষা, স্বাস্থ্য ও কৃষি ভিত্তিক সেবা নিশ্চিতকরনের মাধ্যমে গফরগাঁও উপজেলার জনসাধারণের জীবনমান উন্নয়ন।

খাত ভিত্তিক লক্ষ্য, ফলাফল ও সূচক নির্ধারণ

ক্র.নং	লক্ষ্য	খাত	ফলাফল	পরিমাপযোগ্য সূচক
১	যোগাযোগ ব্যবস্থা উন্নয়নের মাধ্যমে জনগণ দুর্ভোগ কমানো এবং জীবনমান উন্নয়ন	যোগাযোগ	উপজেলা পরিষদ ৭টি পাকা রাস্তা, ১২টি এইচবিবি রাস্তা এবং ১৭টি সংস্কারযোগ্য রাস্তাসহ মোট ৩৬টি প্রকল্প বাস্তবায়ন সম্পন্ন করেছে। ফলে জনগণের দুর্ভোগ কমেছে এবং হাট-বাজার, ইউনিয়ন ও বিভিন্ন সরকারী সেবাদানকারী সংস্থায় যোগাযোগ সহজ হয়েছে।	১৮ কিমি রাস্তার উন্নয়ন হয়েছে।
২	নিরাপদ পানি, স্বাস্থ্য-সম্মত পায়খানা নিশ্চিতকরণসহ জনস্বাস্থ্য সম্পর্কিত দুর্গোভ লাঘব	জনস্বাস্থ্য	উপজেলা পরিষদ ১৯টি বক্স-কালভার্ট/পাইপড্রেন নির্মাণ করার ফলে যেমনি জলাবদ্ধতা দূর হয়েছে, তেমনি পরিবেশের প্রভূত উন্নয়ন হয়েছে।	১৯ টি বক্স-কালভার্ট/পাইপড্রেন নির্মিত হয়েছে।
৩	শিক্ষা প্রতিষ্ঠানে যাতায়াত সহজ করা এবং ছাত্র-ছাত্রীর উপস্থিতি বাড়ানো	শিক্ষা	উপজেলা পরিষদ ৬টি প্রকল্প বাস্তবায়ন করার ফলে ছাত্র-ছাত্রীসহ জনগণের যাতায়াত যেমন সহজ হয়েছে তেমনি স্কুলে উপস্থিতির হার বেড়েছে।	ছাত্র-ছাত্রীসহ ১৮০০০ জনগণের যাতায়াত সহজ হয়েছে এবং স্কুলে উপস্থিতির সংখ্যা ৯০% থেকে ৯৩% এ উন্নিত হয়েছে।

চতুর্থ অধ্যায়

উপজেলার সম্পদ বিবরণী

উপজেলার সম্পদ বিবরণীর সার-সংক্ষেপঃ

	অর্থায়নের উৎস	বার্ষিক গড় বরাদ্দ
১	বার্ষিক উন্নয়ন কর্মসূচির (এডিপি) মঞ্জুরি	৯০,০০,০০০.০০
২	বিশেষ কর্মসূচির মঞ্জুরি	০০.০০
৩	স্থানীয়ভাবে আহরিত সম্পদ	২,৪৩,০৪,৫০০.০০
৪	উপজেলায় বাস্তবায়নের জন্য জাতীয় প্রকল্প বাবদ এনবিডিসমূহের বাজেট	৯০,০০,৬৫,০০০.০০
৫	পৌরসভা উন্নয়ন কর্মসূচির মঞ্জুরি	২৫,৯০,০০,০০০.০০
৬	জেলা পরিষদের উন্নয়ন কর্মসূচির মঞ্জুরি	১,১৫,০০,০০০.০০
৭	উপজেলায় সংসদ সদস্যের বরাদ্দ	৩,৭৫,০০,০০০.০০
৮	জাতীয় প্রকল্পঃ উপজেলা পরিষদ (ইউজিডিপি) ইউনিয়ন পরিষদ (এলজিএসপি)	৫০,০০,০০০.০০ ৩,২৫,০০,০০০.০০
৯	এনজিও/ সিএসও তহবিল	৮৫,০০,০০০.০০

পঞ্চম অধ্যায়

উপজেলা পরিষদ ও দপ্তর ভিত্তিক উন্নয়ন কার্যক্রম

জাতীয় পরিকল্পনা ও প্রকল্প

পরিকল্পনা/ প্রকল্পের নাম	খাত	অভিষ্ট গোষ্ঠি ও ফলাফলসহ সংক্ষিপ্ত বিবরণ	অভিষ্ট এলাকা জেলা/ (উপজেলা/ ইউনিয়নের নাম)	প্রকল্পের মেয়াদ
আমার বাড়ি আমার খামার প্রকল্প	পল্লী উন্নয়ন ও সমবায়	আমার বাড়ি আমার খামার প্রকল্পের লক্ষ্য হলো নিজস্ব পুঁজি ব্যবস্থাপনায় প্রান্তিক পর্যায়ে স্থানীয় প্রাকৃতিক ও মানব সম্পদের সর্বোত্তম ব্যবহারের মাধ্যমে দরীদ্র জনগোষ্ঠির জীবিকায়ন নিশ্চিত কওে দারিদ্র নিরসন ও টেকসই উন্নয়ন। ১ লক্ষ গ্রাম সমিতি গঠনের মাধ্যমে ৬০ লক্ষ দরীদ্র পরিবারকে এর সুবিধা দেয়া হবে।	উপজেলার সকল ইউনিয়ন	২০১৪ সাল থেকে ২০২০ সাল পর্যন্ত
আশ্রয়ন প্রকল্প	সমাজ কল্যাণ	দেশের ভূমিহীন দরীদ্র পরিবারকে আশ্রয় দেয়া ও তাদের কর্মসংস্থানের মাধ্যমে জীবিকা নির্বাহের সুযোগ করে দেয়াই এ প্রকল্পের লক্ষ্য। গফরগাঁও উপজেলা এ পর্যন্ত ৩টি আশ্রয়ন প্রকল্পের মাধ্যমে ২৪০ টি পরিবারকে পুনর্বাসন করা হয়েছে।	২ টি ইউনিয়ন	চলমান
এলজিএসপিপ্রকল্প	জাতীয় প্রকল্প	ইউএনডিপি এর অর্থায়নে ইউনিয়ন সমূহের গভর্নেন্স এবং অবকাঠামো উন্নয়ন করা এ প্রকল্পের অন্যতম কাজ।	সকল ইউনিয়ন	৫ বছর
ইউজিডিপিপ্রকল্প	জাতীয় প্রকল্প	জাইকার অর্থায়নে স্থানীয় সরকার, পল্লী উন্নয়ন ও সমবায় মন্ত্রণালয় এর অধীন স্থানীয় সরকার বিভাগ এর আওতায় উপজেলা পরিচালন ও উন্নয়ন প্রকল্প বাস্তবায়িত হচ্ছে। প্রকল্পটি ২০০টি	৪৯১ টি উপজেলা	ডিসেম্বর, ২০১৬ হইতে জুন, ২০২১

পরিকল্পনা/ প্রকল্পের নাম	খাত	অভিষ্ট গোষ্ঠী ও ফলাফলসহ সংক্ষিপ্ত বিবরণ	অভিষ্ঠ এলাকা জেলা/ (উপজেলা/ ইউনিয়নের নাম)	প্রকল্পের মেয়াদ
		উপজেলায় ৫ বছরের জন্য বাস্তবায়িত হচ্ছে। প্রকল্পটির মূল উদ্দেশ্য হলো সরকারী সেবা সমূহ জনগনের দোর গোড়ায় পৌঁছে দেয়ার লক্ষ্যে প্রশিক্ষনের মাধ্যমে উপজেলা পরিষদের সক্ষমতা বৃদ্ধি করা এবং উপজেলায় পরিষদের বিভিন্ন কর্মকাণ্ডে তহবিল হস্তান্তর। যার ফলে স্থানীয় সরকার ব্যবস্থা শক্তিশালী হবে।		

বিভিন্ন দপ্তরের উন্নয়ন কার্যক্রম

উপজেলা শিক্ষা অফিস

উপবৃত্তি প্রকল্প

সুবিধাভোগী শিক্ষার্থী			সুবিধাভোগী পরিবার				মোট
বালক	বালিকা	মোট	১ম সন্তান	২য় সন্তান	৩য় সন্তান	৪র্থ সন্তান	
২৩৪৪৬	২৪৫২৪	৪৭৯৭০	৩৩৮৩৪	৬০৭৫	৫১৮	১০৮	৪০৫৩৫

চলমান প্রকল্পঃ

ক্র. নং	প্রকল্পের নাম	পরিমাণ	অগ্রগতি
০১	টিফিন বন্ধু বিতরণ প্রকল্প	ছাত্র ছাত্রী সংখ্যা- ২৪৭৩৯	টিফিন বন্ধু বিতরণ- ২১০২৮
০২	শহীদ মিনার নির্মাণ প্রকল্প	বিদ্যালয় সংখ্যা- ২৩৮	১৮০ টি
০৩	স্লিপ প্রকল্প	বিদ্যালয় সংখ্যা- ২৩৮	২৩৮ টি

সমাজসেবা

সামাজিক নিরাপত্তা কর্মসূচীঃ

নং	বিবরণ	ভাতাভোগীর সংখ্যা		মোট
		নিয়মিত	২০২২-২৩ অতিরিক্ত	
১	বয়স্ক ভাতাভোগীর সংখ্যা	১০,৫৮১ জন	১০৫৫ জন	১১,৬৩৬ জন
২	বিধবা ও স্বামী পরিত্যক্তা দুঃস্থ মহিলাদের ভাতাভোগীর সংখ্যা	৩১৯৮ জন	৩০৫ জন	৩৫০৩ জন
৩	অসচ্ছল প্রতিবন্ধী ভাতাভোগীর সংখ্যা	২৪২৫ জন	২১৯ জন	২৬৪৪ জন
৪	মুক্তিযোদ্ধা সম্মানী ভাতাভোগীর সংখ্যা	৭৪৪ জন	-	৭৪৪ জন
৫	প্রতিবন্ধী শিক্ষার্থীদের উপবৃত্তির সংখ্যা	১১৩ জন	-	১১৩ জন
৬	হিজড়া ভাতা	০৬ জন	০৬ জন	০৬ জন
৭	দলিত/হরিজন/বেদে সম্প্রদায়	১৫ জন	১৫ জন	১৫ জন

বিআরডিবি

ঋণ কার্যক্রম (লক্ষ টাকায়) :

ক্রঃ নং	বিবরণ	প্রাপ্ত তহবিল	ঋণ বিতরণ	আদায় যোগ্য	আদায়	আদায়ের হার%	খেলাপী/বকেয়া
০১	স্বল্প মেয়াদী (শস্য) ঋণ	৪৫৫.০২	৪৫১.৯৭	৪২৬.৭৭	৩৬০.৫৪	৮৪%	৯১.৪৩
০২	মেয়াদী (সেচ যন্ত্র)	২৩৪.১৯	২৩৪.১৯	২৩৪.১৯	২১৭.১১	৯৩%	১৭.০৮
০৩	মউ	ব্যাংক-১৯৬.৫৯	১৯৬.৫৯	১৭৬.৫৯	১৭৬.৪২	৯৯%	২০.১৭
		নিজস্ব-১৭.০২	১৭.০২	১৪.০২	১৩.৬৩	৯৭%	৩.৩৯
০৪	আবর্তক (কৃষি)	১৪.০৯	৮৫.৮৬	৭৬.০৬	৭০.৫৬	৯৩%	১৫.৩০
০৫	সদাবিক	৬৬.০০	১৮০.১৬	১৬৪.২১	১১১.৪৬	৬৮%	৬৮.৭০
০৬	পল্লী প্রগতি প্রকল্প	১৭.০০	৪৩.৭৭	৩৬.৪১	২৭.৬৮	৭৬%	১৬.০৯
০৭	অসচ্ছল মুক্তিযোদ্ধা	১৭.৯৯	২৯.৭৫	২২.৫৩	১২.৭১	৫৬%	১৬.৪৪
০৮	অপ্রধান শস্য উৎপাদন	২.৩৭	২.৩৭	২.৩৭	২.৩৭	১০০%	--
০৯	পঞ্জীপ	১১৯.৫৮	৩১০.০০	২৩২.৯৪	২২২.২৯	৯৫%	৮৭.৭১
	মোট=	১১৩৯.৮৫	১৫৯১.৬৪	১৩৮৬.০৯	১২১৪.৭৭	৮৮%	৩৩৬.৩১

অংশীদারিত্ব মূলক পল্লী উন্নয়ন প্রকল্প-২ (পিআরডিপি-২) তথ্যাবলী :-

(ক) প্রকল্পের আওতায় ইউনিয়নের সংখ্যা-০২ টি	(খ) গ্রাম সংখ্যা- ২৪ টি
(গ) ইউসিসি স্কীম- ০৬ টি	(ঘ) জিসি স্কীম- ২৪ টি
(ঙ) ইউসিসি গঠন- ০২ টি	(চ) ইউসিসিএম- ২৪ টি।
(ছ) গ্রাম কমিটি গঠন- ১৬ টি	(জ) গ্রাম কমিটির সভা- ২৫০ টি
(ঝ) প্রশিক্ষণ ব্যাচ- ১৮৫ টি	(ঞ) সুবিধাভোগী- ২৫,১২০ জন।

অংশীদারিত্ব মূলক পল্লী উন্নয়ন প্রকল্প-৩ (পিআরডিপি-৩) এর তথ্যাবলী :-

(ক) প্রকল্পের আওতায় ইউনিয়নের সংখ্যা-০৪ টি	(খ) গ্রাম সংখ্যা-২৬ টি
(গ) ভিডিসি স্কীম- ১৯ টি	(ঘ) ইউসিসি গঠন- ০৪ টি
(ঙ) ইউসিসিএম- ৬৬ টি	(চ) গ্রাম কমিটি গঠন- ২৬ টি
(ছ) গ্রাম কমিটির সভা- ২৪৪ টি	(জ) প্রশিক্ষণ ব্যাচ- ৩৭ টি
(ঝ) সুবিধাভোগী- ১৫,৭৫০ জন।	

পল্লী জীবিকায়ন প্রকল্প (পজীপ) এর তথ্যাবলী :-

(ক) বিভূহীন মহিলা সমবায় সমিতির সংখ্যা- ৮৪ টি	
(খ) সদস্য সংখ্যা-২,০১২ জন	(গ) শেয়ার আমানত- ৫,২০,০০০/- টাকা
(ঘ) সঞ্চয় আমানত-২৫,৪০,০০০/- টাকা।	

উপজেলা মহিলা বিষয়ক কর্মকর্তার কার্যালয়

মহিলাদের আত্ম-কর্মসংস্থানের জন্য ক্ষুদ্র ঋণ বিতরণঃ

১. এ পর্যন্ত মোট তহবিল = ১০,৬১,৯৬৬/-
২. ঘূর্ণায়মান তহবিল = ২৮,১১,৯৯৯/-
৩. মোট ঋণ গ্রহীতা = ২৭৬জন

বাল্য বিবাহ প্রতিরোধ :

১. বাল্য বিবাহ প্রতিরোধের উপর জনসচেতনতা সৃষ্টির লক্ষ্যে উঠান বৈঠক।
২. বাল্য বিবাহ প্রতিরোধের সংখ্যাঃ ৩১ টি।

নারী ও শিশু নির্যাতন প্রতিরোধ :

১. উঠান বৈঠক : ৬০ টি।
২. অভিযোগ প্রাপ্তির সংখ্যা : ২১টি।

৩. মিমাসার সংখ্যা : ১৬ টি।
৪. আইনী সহায়তার সংখ্যা : ৫টি।

ভালনারেবল গ্রুপ ডেভলপমেন্ট (ভিজিডি)

মোট উপকারভোগীর সংখ্যা প্রতি ২ বৎসর অন্তর অন্তর = ২,৫০২ জন

ক্রঃনং	ইউনিয়নের নাম	দুঃস্থ পরিবারের সংখ্যা
০১	রসুলপুর	১৪৬ জন
০২	বারবাড়ীয়া	১১৩ জন
০৩	চর আলগী	১৮০ জন
০৪	সালটিয়া	১৮৫ জন
০৫	ঐশরা	১৫৭ জন
০৬	রাওনা	১৬২ জন
০৭	মশাখালী	১৭৮ জন
০৮	গফরগাঁও	১৭৮ জন
০৯	পাঁচবাগ	১৭৪ জন
১০	উস্থি	১৪২ জন
১১	লংগাইর	১৪৬ জন
১২	পাইখল	১৫২ জন
১৩	দেওরবাজার	১৮৯ জন
১৪	নিগুয়ারী	২১৭ জন
১৫	টাংগাব	১৮৩ জন
	মোট=	২,৫০২ জন

ষষ্ঠ অধ্যায়

২০২৩-২৪ অর্থবছরের প্রস্তাবিত বাজেট

বাজেট সার-সংক্ষেপ

বিবরণ	পূর্ববর্তী বৎসরের প্রকৃত (২০২১-২০২২ অর্থ-বছর)	চলতি বৎসরের বাজেট বা সংশোধিত বাজেট (২০২২-২০২৩ অর্থ-বছর)	পরবর্তী বৎসরের বাজেট (২০২৩-২০২৪ অর্থ-বছর)
অংশ-১	রাজস্ব হিসাব		
রাজস্ব	৬,২২,০১,০০০/-	৬,৫০,০০,০০০/-	২,২৫,৫১,৫৩৬/-
অনুদান	-	-	-
মোট প্রাপ্তি	৬,২২,০১,০০০/-	৬,৫০,০০,০০০/-	২,২৫,৫১,৫৩৬/-
বাদ রাজস্ব ব্যয়	৫,০৮,৮৯,০০০/-	৫,৮০,৫০,০০০/-	৫৯,৯১,৩৭৭/-
রাজস্ব উদ্ধৃত/ ঘাটতি (ক)	১,১৩,১২,০০০/-	৬৯,৫০,০০০/-	১,৬৫,৬০,১৫৯/-
অংশ-২	উন্নয়ন হিসাব		
উন্নয়ন অনুদান	৪,২৭,৪৬,১২৭/-	৩,২৬,৫৬,৯৪৬/-	১,৩০,০০,০০০/-
অন্যান্য অনুদান ও চাঁদা	২৬,৩৪,৮১৯/-	১,১৩,১২,০০০/-	৫০,০০,০০০/-
মোট- (খ)	৪,৫৩,৮০,৯৪৬/-	৪,৩৯,৬৮,৯৪৬/-	১,৮০,০০,০০০/-
মোট প্রাপ্ত সম্পদ (ক+খ)	৭,৬৬,৯২,৯৪৬/-	৫,০৯,১৮,৯৪৬/-	৩,৪৫,৬০,১৫৯/-
বাদ উন্নয়ন ব্যয়	৫,৩০,৩৬,০০০/-	৩,৫০,০০,০০০/-	৩,১১,০৪,১৪৩/-
সার্বিক বাজেট উদ্ধৃত/ঘাটতি	২,৩৬,৫৬,৯৪৬/-	১,৫৯,১৮,৯৪৬/-	৩৪,৫৬,০১৬/-
যোগ প্রারম্ভিক জের (১ জুলাই)	-	-	-
সমাপ্তি জের	২,৩৬,৫৬,৯৪৬/-	১,৫৯,১৮,৯৪৬/-	৩৪,৫৬,০১৬/-

সপ্তম অধ্যায়

প্রকল্পের তালিকা এবং প্রকল্প সার-সংক্ষেপ

প্রস্তাবিত প্রকল্পের তালিকাঃ

ক্রমিক নং	প্রকল্পের নাম	প্রাক্কলিত বাজেট	অর্থের উৎস
১	২	৩	৪
১	ভরবরা কুর্শাপুর রোড রুহমতের বাড়ীর পাশ পাকা রাস্তা হইতে চকপাড়া মসজিদ পর্যন্ত রাস্তা পাকাকরণ।	৭৮০০০০/-	উপজেলা পরিষদ উন্নয়ন তহবিল
২	আলালপুর পূর্বপাড়া হাতেম আলী বাড়ী সংলগ্ন ড্রেন পুনঃ সংস্কার।	৭৮০০০০/-	
৩	উত্তর নওপাড়া বাদলের মোড় হইতে চারিপাড়া আতার বাড়ীর এবং বীরবথুরা হাবিবুর হুজুরের বাড়ীর সম্মুখহয়ে পাকাটি ফুডাংগী পাকা রাস্তা পর্যন্ত ঢালাইকরণ।	৭৮০০০০/-	
৪	চরআলগী আউলার মোড় হইতে বকরির চর পর্যন্ত রাস্তা এইচবিবিবিকরণ।	৭৮০০০০/-	
৫	কালাইপাড় আলতাফ গোলসুদাজ ব্রীজ হইতে শিলাসী মুখী রাস্তা এইচবিবিবিকরণ।	৭৮০০০০/-	
৬	৯নং ওয়ার্ডের পাড়া বরট রমজান মেস্তরী বাড়ি হইতে আঠারদানা ফয়জুর রহমান মাদ্রাসা পর্যন্ত রাস্তা হেরিং বন/এইচবিবিবিকরণ।	৭৮০০০০/-	
৭	বখুড়া টানপাড়া উপজেলা ভাইস চেয়ারম্যানের বাড়ির দক্ষিণ-পূর্ব পাশ হতে বখুরা বটতলা বাজার মসজিদ পর্যন্ত ৫০০ মিটার রাস্তা এইচবিবিবিকরণ।	৭৮০০০০/-	
৮	গফরগাঁও-ভালুকা রাস্তা হইতে ধোপাঘাট মুন্সিবাড়ী পর্যন্ত এইচবিবিবিকরণ।	৭৮০০০০/-	
৯	আবুল হাসেম মাষ্টারের বাড়ী হতে বীরখারুয়া সংপ্রাঃ বিদ্যালয় পর্যন্ত রাস্তা এইচবিবিবিকরণ।	৭৮০০০০/-	
১০	গফরগাঁও গয়েশপুর পাকা রাস্তা হইতে (গ্রাম বাসুটিয়া ফকির বাড়ী মসজিদ) গ্রাম বাসুটিয়া সরকারী প্রাথমিক বিদ্যালয় পর্যন্ত রাস্তা এইচবিবিবিকরণ	৭৮০০০০/-	
১১	দক্ষিণ লামকাইন সরকারী প্রাথমিক কিদ্যালয়-২ হইতে অলি আহাম্মেদ এর বাড়ি মসজিদ পর্যন্ত রাস্তা এইচ বিবি করণ।	৭৮০০০০/-	
১২	বড়বাড়ী ফালানের বাড়ী হইতে সিরাজ খাঁর বাড়ী পর্যন্ত রাস্তা এইচবিবিবিকরণ।	৭৮০০০০/-	
১৩	কান্দিপাড়া টু তেরশী সড়ক হতে ১০নং উস্থি ইউনিয়ন কৃষকলীগের সাবেক সভাপতি মরহুম আজিম উদ্দিন নেতার বাড়ী পর্যন্ত ৩০০ মিটার রাস্তা পাকাকরণ।	৭৮০০০০/-	
১৪	কাজা-কান্দি সড়ক হইতে নুরুল আমিনের মাজার পর্যন্ত রাস্তা এ এইচ বিবি করণ।	৭৮০০০০/-	
১৫	শহিদ নগর গোনবন্ধু ভিটা হইতে শিলা নদীর পাড় পর্যন্ত রাস্তা পাকাকরণ	৭৮০০০০/-	
১৬	বালিপাড়া আজিজ মিন্তির বাড়ী হইতে লতিফ মিয়ার বাড়ী পর্যন্ত রাস্তা পাকাকরণ	৭৮০০০০/-	
১৭	নিগুয়ারী ত্রিমুখী স্লুইস গেইট থেকে মরহুম আঃ হেলিম খানের ঘাট	৭৮০০০০/-	

	পর্যন্ত রাস্তা এইচবিবিকরণ।		
১৮	কদমতলী হইতে সাকরাখাল পর্যন্ত রাস্তা পাকাকরণ।	৭৮০০০০/-	
১৯	দুবাশিয়া সরকারী প্রাথমিক বিদ্যালয় হইতে বামুনখালী সরকারী বিদ্যালয়ের রাস্তা এইচবিবিকরণ।	৭৮০০০০/-	
২০	পাঁচাহার মিলন সাহেবের বাড়ি হয়ে আল-ফালাহ আব্দুল মান্নান হাফিজিয়া মাদ্রাসা/মসজিদ হয়ে জালাল উদ্দিন খান সঃপ্রাঃ বিদ্যালয় পর্যন্ত রাস্তা পাকাকরণ।	৭৮০০০০/-	
২১	গফরগাঁও প্রেস ক্লাব সংস্কার।	৭৮০০০০/-	
২২	গফরগাঁও থানার গ্যারেজ নির্মাণ।	৭৮০০০০/-	
২৩	গফরগাঁও উপজেলাধীন শিশু পার্কের বাওয়াভারী ওয়াল এবং পার্কের অভ্যন্তরে শিশুদের জন্য রাইড নির্মাণ।	৭৮০০০০/-	
২৪	গফরগাঁও উপজেলাধীন শিশু পার্কের মেইন গেইট নির্মাণ।	৭৮০০০০/-	
২৫	গফরগাঁও উপজেলাধীন উপজেলা পরিষদের পুকুর পুনঃনির্মাণ।	৭৮০০০০/-	
২৬	শিলাসী জালেশ্বর রাস্তার (চেইনেজ ০০-১২০মি.) উন্নয়ন	৭৮০০০০/-	
২৭	গফরগাঁও উপজেলাধীন প্রশাসনিক ভবনের বাওয়াভারী ওয়ালসহ গেইট, বৃষ্টি প্রতিরোধক, হলরুমের আসবাবপত্র এবং সাউন্ড সিস্টেমের মাধ্যমে উন্নয়ন	৭৮০০০০/-	
	পিআইসি প্রকল্প		
২৮	কদম রসুলপুর বাইনা রাস্তায় বক্স-কালভার্ট নির্মাণ	২,০০,০০০/-	উপজেলা পরিষদ উন্নয়ন তহবিল
২৯	ইসলামপুর দরগাহভিটা রাস্তা সংস্কার	২,০০,০০০/-	
৩০	চারিপাড়া উত্তর নওয়াপাড়া জামে মসজিদ উন্নয়ন	২,০০,০০০/-	
৩১	দক্ষিণ চারিপাড়া ওলিউল্লা বাড়ীর জামে মসজিদ উন্নয়ন	২,০০,০০০/-	
৩২	চরমহলন্দ দরগাহ বাড়ী নিম্ন-মাধ্যমিক বিদ্যালয়ের উন্নয়ন	২,০০,০০০/-	
৩৩	চরআলগী ইউনিয়নের বিভিন্ন রাস্তার বিভিন্ন স্থানে ১/২ ফুট ডায়া পাইপ কালভার্ট সরবরাহ ও স্থাপন	২,০০,০০০/-	
৩৪	চরমহলন্দ পাগলার মোড় হইতে কিনার আলগী পর্যন্ত রাস্তা পুনঃনির্মাণ।	২,০০,০০০/-	
৩৫	সালটিয়া ইউনিয়নের বিভিন্ন স্থানে রিং কালভার্ট স্থাপন	২,০০,০০০/-	
৩৬	ধামাইল বনগ্রাম রাস্তা মেরামত	২,০০,০০০/-	
৩৭	ধামাইল রেল লাইন হতে জালেশ্বর খাঁ বাড়ী পর্যন্ত রাস্তা সংস্কার	২,০০,০০০/-	
৩৮	পুখুরিয়া রৌহা রাস্তা সংস্কার	২,০০,০০০/-	
৩৯	৬ নং ওয়ার্ডে দৌলতপুর গ্রামের বাবুল ফকিরের বাড়ির পাশে বক্স-কালভার্ট নির্মাণ	২,০০,০০০/-	
৪০	৮ নং ওয়ার্ডে ভারইল গ্রামের রুকুনের বাড়ির পাশে বক্স-কালভার্ট নির্মাণ	২,০০,০০০/-	
৪১	মুক্তাপাড়া পাবনাইয়া বাড়ি হতে সিদ্দিক মৌলভির বাড়ি পর্যন্ত ইট বালু দ্বারা রাস্তা সংস্কার।	২,০০,০০০/-	
৪২	নামাবখুরা মজিদ খানের বাড়ির পশ্চিম পাশ হতে সিরাজ মৌলভি সাহেবের বাড়ি পর্যন্ত রাস্তা ইট বালু দ্বারা সংস্কার।	২,০০,০০০/-	
৪৩	ভারইল করিম মাস্তারের বাড়ির নিকট বক্স কালভার্ট নির্মাণ।	২,০০,০০০/-	
৪৪	লাউতৈল হিরার বাড়ী হইতে খাঁ ঘাট পর্যন্ত রাস্তা মেরামত	২,০০,০০০/-	
৪৫	রাওনা ইউনিয়নের বিভিন্ন জায়গায় রিং কালভার্ট স্থাপন	২,০০,০০০/-	
৪৬	প্রসাদপুর বাজার হইতে সীমানা ঘাট পর্যন্ত রাস্তায় একটি বক্স-কালভার্ট নির্মাণ	২,০০,০০০/-	
৪৭	মুন্সি স্কুল বাজার হইতে ব্রীজ ঘাট পর্যন্ত রাস্তা ইট-বালু দ্বারা সংস্কার	২,০০,০০০/-	
৪৮	বাসুটিয়া দুলালের বাড়ীর দক্ষিণে রাস্তায় বক্স-কালভার্ট নির্মাণ	২,০০,০০০/-	
৪৯	বাসুটিয়া সোহেলের বাড়ীর নিকট বক্স-কালভার্ট নির্মাণ	২,০০,০০০/-	
৫০	হাতিখলা রাইস মেইল হতে মজিবুর বি.এস.সির বাড়ি পর্যন্ত রাস্তায় ইট-বালু দ্বারা সংস্কার	২,০০,০০০/-	

৫১	জসিম মোল্লার বাড়ি হতে সেলিম মোল্লার বাড়ি পর্যন্ত রাস্তায় ইট-বালু দ্বারা সংস্কার	২,০০,০০০/-	
৫২	পাঁচবাগ ইউনিয়নের বিভিন্ন রাস্তায় ১-০ ডায়া পাইপ কালভার্ট স্থাপন।	২,০০,০০০/-	
৫৩	পাঁচবাগ ইউনিয়ন পরিষদ এ ফার্নিচার সরবরাহ।	২,০০,০০০/-	
৫৪	১ নং ধাইরগাঁও হইতে উস্থি বাজার পর্যন্ত রাস্তা মেরামত	২,০০,০০০/-	
৫৫	বড়বাড়ী মোমিনের বাড়ী হইতে হানিছ সরকারের বাড়ী পর্যন্ত রাস্তা মেরামত		
৫৬	হাটপাড়া বাজার হইতে কলুরগাঁও মোড় পর্যন্ত রাস্তা সংস্কার	২,০০,০০০/-	
৫৭	১ নং ধাইরগাঁও মসজিদ হইতে দিয়ারগাঁও বুলবুলের বাজার পর্যন্ত রাস্তা সংস্কার	২,০০,০০০/-	
৫৮	লংগাইর আজহার দপ্দরীর বাড়ীর সামনের রাস্তায় বক্স-কালভার্ট নির্মাণ	২,০০,০০০/-	
৫৯	লংগাইর ইউনিয়নের বিভিন্ন রাস্তায় রিং কালভার্ট স্থাপন	২,০০,০০০/-	
৬০	দুবাইল বেপারী বাড়ী হইতে মাজার রাস্তার উপর বক্স-কালভার্ট নির্মাণ	২,০০,০০০/-	
৬১	গোয়ালঘর জুম্মা ওয়ালা বাড়ীর রাস্তার উপর বক্স-কালভার্ট নির্মাণ	২,০০,০০০/-	
৬২	খাগাটিপাড়া গেদু মিয়ার বাড়ী হইতে তাহের মিয়ার বাড়ী পর্যন্ত রাস্তা ইট-বালু দ্বারা সংস্কার	২,০০,০০০/-	
৬৩	দিগলবাঁক রতনের বাড়ী হইতে হাদিবুলের বাড়ী পর্যন্ত রাস্তা ইট-বালু দ্বারা সংস্কার	২,০০,০০০/-	
৬৪	মাখল আশরাফউদ্দিনের বাড়ীর নিকট ড্রেইনের উপর বক্স-কালভার্ট নির্মাণ	২,০০,০০০/-	
৬৫	তললী মরহুম নুর খানের বাড়ীর নিকট রাস্তার পাশে ড্রেইন নির্মাণ	২,০০,০০০/-	
৬৬	টাংগাব (উত্তর) সোবহান মুসী বাড়ী হইতে টাংগাব কাঠালিয়া টেক পর্যন্ত মাটি ও বালি দ্বারা রাস্তা সংস্কার।	২,০০,০০০/-	
৬৭	দুবাশিয়া মজিদ মাস্তার সাহেবের সংলগ্ন বক্স-কালভার্ট নির্মাণ	২,০০,০০০/-	
৬৮	গফরগাঁও উপজেলার ক্রীড়াবিদদের জন্য ক্রীড়া সামগ্রী ক্রয়	২,০০,০০০/-	
৬৯	গফরগাঁও উপজেলার বিভিন্ন ইউনিয়নে দুস্থ মহিলাদের মাঝে সেলাই মেশিন বিতরণ।	২,০০,০০০/-	
ইউজিডিপি			
৭০	কান্দি উচ্চ বিদ্যালয়ের ভবন নির্মাণ (২০১৮-১৯)	৪০,০০,০০০/-	ইউজিডিপি ফান্ড
৭১	গফরগাঁও উপজেলা স্বাস্থ্য কমপ্লেক্স এ হাই ফ্রো নজেল অক্সিজেন সুবিধাসহ আধুনিক HDU স্থাপন (২০১৯-২০)	২০,০০,০০০/-	
৭২	দণ্ডের বাজার ও গয়েশপুর বাজারের শেড ও ড্রেন নির্মাণ (২০১৯-২০)	১০,০০,০০০/-	
৭৩	বিভিন্ন বিদ্যালয়ে শ্রেণিকক্ষ নির্মাণ (২০১৯-২০)	১০,০০,০০০/-	
৭৪	যুবকদের Photoshop, Illustrator & Digital Marketing বিষয়ক প্রশিক্ষণ	১,৭৭,৩৫০/-	
৭৫	ভোক্তা অধিকার নিশ্চিতকরণের লক্ষ্যে ব্যবসায়ীদের অত্যাবশ্যিক পণ্যের প্রচলিত আইন-কানুন সংক্রান্ত অবহিতকরণ প্রশিক্ষণ	১,৩৪,৫০০/-	
৭৬	উপজেলায় কর্মরত কর্মকর্তা ও কর্মচারীদের PPR & Web Portal Upload বিষয়ক প্রশিক্ষণ	১,১১,৮৪০/-	
৭৭	বাল্য বিবাহ ও ইভ টিজিং প্রতিরোধ, নারী ও শিশু নির্যাতন প্রতিরোধ, যৌন হয়রানি ও যৌতুক বন্ধ, মাদক, কিশোর সন্ত্রাস ও জঙ্গীবাদ নির্মূল বিষয়ক জনসচেতনতা মূলক ক্যাম্পেইন	১,৩৪,৭৫৫/-	
৭৮	করোনাকালীন সময়ে স্বাস্থ্যবিধি মেনে সেবাপ্রদান বিষয়ে স্বাস্থ্য বিভাগের মাঠ পর্যায়ে কর্মরত স্বাস্থ্য কর্মীদের প্রশিক্ষণ	১,৫৬,৩০০/-	
৭৯	শিক্ষকদের ডিজিটাল কন্টেন্ট তৈরী ও অনলাইনের মাধ্যমে পাঠদান (ই-লার্নিং) বিষয়ক প্রশিক্ষণ	১,৬৮,৮৩৫/-	
৮০	করোনা ভাইরাস মোকাবেলায় মাস্ক পরিধান, হাত ধোয়া ও স্বাস্থ্য বিধি সম্পর্কে সচেতনতা বিষয়ক স্কাউট ও স্বেচ্ছাসেবী সংগঠনের প্রতিনিধিদের প্রশিক্ষণ	১,৩১,৮০০/-	

প্রকল্পের সার-সংক্ষেপ (অর্থ বছর ২০২৩-২০২৪)

প্রকল্পের বিবরণ						অবস্থান	বাস্তবায়নের সময়সূচি			বিনিয়োগ		পরিবীক্ষণ
পরিচিতি ট্যাগ	প্রকল্পের শিরোনাম	বিবরণ	অভিষ্ট/পরিমাণ	প্রত্যাশিত উপকারভোগী (নারী/ পুরুষ/ শিশু/ প্রতিবন্ধি/ ছাত্র-ছাত্রী)	খাত	অবস্থান	আরম্ভের তারিখ	সমাপ্তির তারিখ	বাস্তবায়নকারি সংস্থা	প্রাক্কলিত ব্যয়	তহবিলের উৎস	দায়িত্বশীল সংস্থা
১	ভরবরা কুর্শাপুর রোড রুহমতের বাড়ীর পাশ পাকা রাস্তা হইতে চকপাড়া মসজিদ পর্যন্ত রাস্তা পাকাকরণ।	মুসুল্লিদের মসজিদে গমনসহ সাধারণ জনগণের যাতায়াত সহজ হবে।	৫৫০০	মুসলমান/নারী /পুরুষ/ শিশু	যোগাযোগ ও জেত প্রকর্টামো	রসুলপুর ইউনিয়ন	১ জুলাই ২০২৩	৩০ জুন ২০২৪	এলজিইডি	-/০০০'০৫৬	এডিপি/ উন্নয়ন ফান্ড	উপজেলা পরিষদ
২	আলালপুর পূর্বপাড়া হাতেম আলীর বাড়ী সংলগ্ন ড্রেন পুনঃ সংস্কার।	জলাবদ্ধতা দূর হবে এবং পরিবেশের উন্নয়ন হবে।	২৫০০	নারী/ পুরুষ/ শিশু	জনস্বাস্থ্য ও স্যানিটেশন	রসুলপুর ইউনিয়ন	১ জুলাই ২০২৩	৩০ জুন ২০২৪	এলজিইডি	-/০০০'০৫৬	এডিপি/ উন্নয়ন ফান্ড	উপজেলা পরিষদ
৩	উত্তর নওপাড়া বাদলের মোড় হইতে চারিপাড়া আতার বাড়ীর এবং বীরবথুরা হাবিবুর হুজুরের বাড়ীর সম্মুখহয়ে পাকাটি ফুডাংগী পাকা রাস্তা পর্যন্ত ঢালাইকরণ	জনগণের যাতায়াত ও মালামাল বহন সহজ হবে	৬৫০০	নারী/ পুরুষ/ শিশু	যোগাযোগ ও জেত প্রকর্টামো	বারাবরীয়া ইউনিয়ন	১ জুলাই ২০২৩	৩০ জুন ২০২৪	এলজিইডি	-/০০০'০৫৬	এডিপি/ উন্নয়ন ফান্ড	উপজেলা পরিষদ

৪	চরআলগী আউলার মোড় হইতে বকরির চর পর্যন্ত রাস্তা এইচবিবিকরণ	জনগণের যাতায়াত ও মালামাল বহন সহজ হবে	৬০০০	নারী/ পুরুষ/ শিশু	যোগাযোগ ও ভৌত অবকাঠামো	চরআলগী ইউনিয়ন	১ জুলাই ২০২৩	৩০ জুন ২০২৪	এলজিইডি	-/০০০'০৫৬	এডিপি/ উন্নয়ন ফান্ড	উপজেলা পরিষদ
৫	কালাইপাড় আলতাফ গোলন্দাজ ব্রীজ হইতে শিলাসী মুখী রাস্তা এইচবিবিকরণ	জনগণের যাতায়াত ও মালামাল বহন সহজ হবে	৫৫০০	নারী/ পুরুষ/ শিশু	যোগাযোগ ও ভৌত অবকাঠামো	সালটিয়া ইউনিয়ন	১ জুলাই ২০২৩	৩০ জুন ২০২৪	এলজিইডি	-/০০০'০৫৬	এডিপি/ উন্নয়ন ফান্ড	উপজেলা পরিষদ
৬	৯নং ওয়ার্ডের পাড়া ভরট রমজান মিস্ত্রির বাড়ী হইতে আঠারদানা ফয়জুর রহমান মাদ্রাসা পর্যন্ত রাস্তা হেরিংবন/ এইচবিবিকরণ	জনগণের যাতায়াত ও মালামাল বহন সহজ হবে	৬৭০০	নারী/ পুরুষ/ ছাত্র-ছাত্রী	যোগাযোগ ও ভৌত অবকাঠামো	বশরা ইউনিয়ন	১ জুলাই ২০২৩	৩০ জুন ২০২৪	এলজিইডি	-/০০০'০৫৬	এডিপি/ উন্নয়ন ফান্ড	উপজেলা পরিষদ
৭	বখুরা টানপাড়া উপজেলা ভাইস চেয়ারম্যানের বাড়ীর দক্ষিণ-পূর্ব পাশ হতে বখুরা বটতলা বাজার মসজিদ পর্যন্ত রাস্তা এচবিবিকরণ (৫০০ মি.)	জনগণের যাতায়াত, মালামাল বহন সহজ হবে এবং মসজিদে মুসুল্লিদের যাতায়াত সহজ হবে।	৭২০০	নারী/ পুরুষ/ শিশু	যোগাযোগ ও ভৌত অবকাঠামো	বশরা ইউনিয়ন	১ জুলাই ২০২৩	৩০ জুন ২০২৪	এলজিইডি	-/০০০'০৫৬	এডিপি/ উন্নয়ন ফান্ড	উপজেলা পরিষদ
৮	গফরগাঁও-ভালুকা রাস্তা হইতে ধোপাঘাট মুন্সিবাড়ী পর্যন্ত এইচবিবিকরণ	জনগণের যাতায়াত ও মালামাল বহন সহজ হবে	৫০০০	নারী/ পুরুষ/ শিশু	যোগাযোগ ও ভৌত অবকাঠামো	রাওনা ইউনিয়ন	১ জুলাই ২০২৩	৩০ জুন ২০২৪	এলজিইডি	-/০০০'০৫৬	এডিপি/ উন্নয়ন ফান্ড	উপজেলা পরিষদ

৯	আবুল হাসেম মাস্টারের বাড়ী হতে বীরখারুয়া সংগ্রহ বিদ্যালয় পর্যন্ত রাস্তা এইচবিবিকরণ।	বিদ্যালয়ে ছাত্র-ছাত্রীসহ সাধারণ জনগণের যাতায়াত সহজ হবে	৬৪০০	নারী/ পুরুষ/ শিশু	যোগাযোগ ও ভৌত অবকাঠামো	মশাখালী ইউনিয়ন	১ জুলাই ২০২৩	৩০ জুন ২০২৪	এলজিইডি	-/০০০'০৭৬	এডিপি/ উন্নয়ন ফান্ড	উপজেলা পরিষদ
১০	গফরগাঁও গয়েশপুর পাকা রাস্তা হইতে (গ্রাম বাসুটিয়া ফকির বাড়ী মসজিদ) গ্রাম বাসুটিয়া সরকারী প্রাথমিক বিদ্যালয় পর্যন্ত রাস্তা এইচবিবিকরণ	বিদ্যালয়ে ছাত্র-ছাত্রীসহ সাধারণ জনগণের যাতায়াত সহজ হবে	৫৪০০	ছাত্র-ছাত্রী ও নারী/ পুরুষ/ শিশু	যোগাযোগ ও ভৌত অবকাঠামো	গফরগাঁও ইউনিয়ন	১ জুলাই ২০২৩	৩০ জুন ২০২৪	এলজিইডি	-/০০০'০৭৬	এডিপি/ উন্নয়ন ফান্ড	উপজেলা পরিষদ
১১	দক্ষিন লামকাইন সরকারী প্রাথমিক বিদ্যালয়-২ হইতে অলি আহম্মেদ এর বাড়ীর মসজিদ পর্যন্ত রাস্তা এইচবিবিকরণ	বিদ্যালয়ে ছাত্র-ছাত্রীসহ মসজিদে সাধারণ জনগণের যাতায়াত সহজ হবে	৮৭০০	মুসুল্লি, ছাত্র-ছাত্রী ও নারী/ পুরুষ/ শিশু	যোগাযোগ ও ভৌত অবকাঠামো	পাঁচবাগ ইউনিয়ন	১ জুলাই ২০২৩	৩০ জুন ২০২৪	এলজিইডি	-/০০০'০৭৬	এডিপি/ উন্নয়ন ফান্ড	উপজেলা পরিষদ
১২	বড়বাড়ী ফালানের বাড়ী হইতে সিরাজ খাঁর বাড়ী পর্যন্ত রাস্তা এইচবিবিকরণ	জনগণের যাতায়াত ও মালামাল বহন সহজ হবে	৭২০০	নারী/ পুরুষ/ শিশু	যোগাযোগ ও ভৌত অবকাঠামো	টুঙ্গি ইউনিয়ন	১ জুলাই ২০২৩	৩০ জুন ২০২৪	এলজিইডি	-/০০০'০৭৬	এডিপি/ উন্নয়ন ফান্ড	উপজেলা পরিষদ

১৩	কান্দিপাড়া টু তেরশ্রী সড়ক হতে ১০ নং উষ্টি ইউনিয়ন কৃষকলীগের সাবেক সভাপতি মরহুম আজিম উদ্দিন নেতার বাড়ী পর্যন্ত ৩০০ মিটার রাস্তা পাকাকরণ।	জনগণের যাতায়াত ও মালামাল বহন সহজ হবে	৪০০০	নারী/ পুরুষ/ রোগী	যোগাযোগ ও ভৌত অবকাঠামো	উষ্টি ইউনিয়ন	১ জুলাই ২০২৩	৩০ জুন ২০২৪	এলজিইডি	-/০০০'০৫৬	এডিপি/ উন্নয়ন ফান্ড	উপজেলা পরিষদ
১৪	কাজা-কান্দি সড়ক হইতে নুরুল আমিনের মাজার পর্যন্ত রাস্তা এইচবিবিকরণ	জনগণের যাতায়াত ও মালামাল বহন সহজ হবে	৪৫০০	নারী/ পুরুষ/ রোগী	যোগাযোগ ও ভৌত অবকাঠামো	লাংগাইর ইউনিয়ন	১ জুলাই ২০২৩	৩০ জুন ২০২৪	এলজিইডি	-/০০০'০৫৬	এডিপি/ উন্নয়ন ফান্ড	উপজেলা পরিষদ
১৫	শহিদ নগর গোনবন্ধু ভিটা হইতে শিলা নদীর পাড় পর্যন্ত রাস্তা পাকাকরণ	জনগণের যাতায়াত ও মালামাল বহন সহজ হবে	৫৫০০	নারী/ পুরুষ/ শিশু	যোগাযোগ ও ভৌত অবকাঠামো	পাইখাল ইউনিয়ন	১ জুলাই ২০২৩	৩০ জুন ২০২৪	এলজিইডি	-/০০০'০৫৬	এডিপি/ উন্নয়ন ফান্ড	উপজেলা পরিষদ
১৬	বালিপাড়া আজিত মিন্টির কাড়ী হইতে লতিফ মিয়র বাড়ী পর্যন্ত রাস্তা পাকাকরণ	জনগণের যাতায়াত ও মালামাল বহন সহজ হবে	৪৩০০	নারী/ পুরুষ/ শিশু	যোগাযোগ ও ভৌত অবকাঠামো	দত্তের ইউনিয়ন বাজার	১ জুলাই ২০২৩	৩০ জুন ২০২৪	এলজিইডি	-/০০০'০৫৬	এডিপি/ উন্নয়ন ফান্ড	উপজেলা পরিষদ
১৭	নিগুয়ারী ত্রিমুখী স্লুইস গেইট থেকে মরহুম আঃ হেলিম খানের ঘাট পর্যন্ত রাস্তা এইচবিবিকরণ	জনগণের যাতায়াত ও মালামাল বহন সহজ হবে	৫৬০০	নারী/ পুরুষ/ শিশু	যোগাযোগ ও ভৌত	নিগুয়ারী ইউনিয়ন	১ জুলাই ২০২৩	৩০ জুন ২০২৪	এলজিইডি	-/০০০'০৫৬	এডিপি/ উন্নয়ন ফান্ড	উপজেলা পরিষদ

১৮	কদমতলী হইতে সাকরাখাল পর্যন্ত রাস্তা পাকা করণ।	জনগণের যাতায়াত ও মালামাল বহন সহজ হবে	৬৬০০	নারী/ পুরুষ/ শিশু	যোগাযোগ ও ভৌত অবকাঠামো	টিংগাব ইউনিয়ন	১ জুলাই ২০২৩	৩০ জুন ২০২৪	এলজিইডি	-/০০০'০৫৬	এডিপি/ উন্নয়ন ফান্ড	উপজেলা পরিষদ
১৯	দুবাশিয়া সরকারী প্রাথমিক কিদ্যালয় হইতে বামুনখালী সরকারী কিদ্যালয়ের রাস্তা এইচবিবিকরণ	বিদ্যালয়ে ছাত্র-ছাত্রীসহ সাধারণ জনগণের যাতায়াত সহজ হবে	৫৪০০	ছাত্র-ছাত্রী ও নারী/ পুরুষ/ শিশু	যোগাযোগ ও ভৌত অবকাঠামো	টিংগাব ইউনিয়ন	১ জুলাই ২০২৩	৩০ জুন ২০২৪	এলজিইডি	-/০০০'০৫৬	এডিপি/ উন্নয়ন ফান্ড	উপজেলা পরিষদ
২০	পাঁচাহার মিলন সাহেবের বাড়ি হয়ে আল-ফালাহ আব্দুল মান্নান হাফিজিয়া মাদ্রাসা/মসজিদ হয়ে জালাল উদ্দিন খান সংপ্রাঃ বিদ্যালয় পর্যন্ত রাস্তা পাকা করণ।	বিদ্যালয়ে ছাত্র-ছাত্রীসহ সাধারণ জনগণের যাতায়াত সহজ হবে	৬৪০০	ছাত্র-ছাত্রী ও নারী/ পুরুষ/ শিশু	যোগাযোগ ও ভৌত অবকাঠামো	টিংগাব ইউনিয়ন	১ জুলাই ২০২৩	৩০ জুন ২০২৪	এলজিইডি	-/০০০'০৫৬	এডিপি/ উন্নয়ন ফান্ড	উপজেলা পরিষদ
২১	গফরগাঁও প্রেস ক্লাব সংস্কার	ভবনের নিরাপত্তা বাড়বে এবং সাংবাদিকদের কাজ করা সহজ হবে।	২০০	পুরুষ	যোগাযোগ ও ভৌত অবকাঠামো	সমগ্র উপজেলা	১ জুলাই ২০২৩	৩০ জুন ২০২৪	এলজিইডি	-/০০০'০৫৬	এডিপি/ উন্নয়ন ফান্ড	উপজেলা পরিষদ
২২	গফরগাঁও উপজেলাধীন শিশু পার্কের বাওয়ান্দারী ওয়াল এবং পার্কের অভ্যন্তরে শিশুদের জন্য রাইড নির্মাণ।	শিশুদের বিনোদনের ব্যবস্থা হবে এবং পার্কেও নিরাপত্তা বাড়বে।	৫০০০	শিশু	যোগাযোগ ও ভৌত অবকাঠামো	উপজেলা পরিষদ	১ জুলাই ২০২৩	৩০ জুন ২০২৪	এলজিইডি	-/০০০'০৫৬	এডিপি/ উন্নয়ন ফান্ড	উপজেলা পরিষদ

২৩	গফরগাঁও উপজেলাধীন শিশু পার্কের মেইন গেইট নির্মাণ।	পার্কের সৌন্দর্য্য বৃদ্ধি পাবে এবং নিরাপত্তা বাড়বে।	৫০০০	শিশু	যোগাযোগ ও ভৌত অবকাঠামো	উপজেলা পরিষদ	১ জুলাই ২০২৩	৩০ জুন ২০২৪	এলজিইডি	-/০০০'০৫৬	এডিপি/ উন্নয়ন ফান্ড	উপজেলা পরিষদ
২৪	গফরগাঁও উপজেলাধীন উপজেলা পরিষদের পুকুর পুনঃনির্মাণ।	পুকুরটির সৌন্দর্য্য বৃদ্ধি পাবে এবং নিরাপত্তা ও স্থায়ীত্ব বাড়বে।	৫০০	পুরুষ	যোগাযোগ ও ভৌত অবকাঠামো	উপজেলা পরিষদ	১ জুলাই ২০২৩	৩০ জুন ২০২৪	এলজিইডি	-/০০০'০৫৬	এডিপি/ উন্নয়ন ফান্ড	উপজেলা পরিষদ
২৫	শিলাসী জালােশ্বর রাস্তার (চেইনেজ ০০-১২০মি.) উন্নয়ন	জনগণের যাতায়াত ও মালামাল বহন সহজ হবে	৫৬০০	নারী/ পুরুষ/ শিশু	যোগাযোগ ও ভৌত অবকাঠামো	সহায় উপজেলা	১ জুলাই ২০২৩	৩০ জুন ২০২৪	এলজিইডি	-/০০০'০৫৬	এডিপি/ উন্নয়ন ফান্ড	উপজেলা পরিষদ
২৬	গফরগাঁও উপজেলাধীন প্রশাসনিক ভবনের বাওয়াভারী ওয়ালসহ গেইট, বৃষ্টি প্রতিরোধক, হলরুমের আসবাবপত্র এবং সাঁউন্ড সিস্টেমের মাধ্যমে উন্নয়ন	উপজেলা পরিষদের সৌন্দর্য্য বৃদ্ধি পাবে এবং নিরাপত্তা বাড়বে।	৬০০০	নারী/ পুরুষ/ শিশু	যোগাযোগ ও ভৌত অবকাঠামো	উপজেলা পরিষদ	১ জুলাই ২০২৩	৩০ জুন ২০২৪	এলজিইডি	-/০০০'০৫৬	এডিপি/ উন্নয়ন ফান্ড	উপজেলা পরিষদ

২৭	গফরগাঁও থানার গ্যারেজ নির্মাণ	সরকারী গাড়ী সংরক্ষিত থাকবে	১০	গাড়ী	যোগাযোগ ও ভৌত অবকাঠামো	সমগ্র উপজেলা	১ জুলাই ২০২৩	৩০ জুন ২০২৪	এলজিইডি	-/০০০'০৫৬	এডিপি/ উন্নয়ন ফান্ড	উপজেলা পরিষদ
২৮	কদম রসুলপুর বাইনু রাস্তায় বক্স-কালভার্ট নির্মাণ	জনগণের যাতায়াত সহজ হবে এবং জলাবদ্ধতা নিরসন হবে।	২৮০০	নারী/ পুরুষ/ শিশু	যোগাযোগ ও ভৌত অবকাঠামো	রসুলপুর ইউনিয়ন	১ জুলাই ২০২৩	৩০ জুন ২০২৪	এলজিইডি	-/০০০'০০০	এডিপি/ উন্নয়ন ফান্ড	উপজেলা পরিষদ
২৯	ইসলামপুর দরগাহভিটা রাস্তা সংস্কার	জনগণের যাতায়াত ও মালামাল বহন সহজ হবে	৪২০০ জন	নারী/ পুরুষ/ শিশু	যোগাযোগ ও ভৌত অবকাঠামো	রসুলপুর ইউনিয়ন	১ জুলাই ২০২৩	৩০ জুন ২০২৪	এলজিইডি	২০০,০০০/-	এডিপি/ উন্নয়ন ফান্ড	উপজেলা পরিষদ
৩০	চারিপাড়া উত্তর নওয়াপাড়া জামে মসজিদ উন্নয়ন	মুসুল্লিরদের নামাজ পড়া সহজ হবে এবং নিরাপত্তা বাড়বে।	৫০০ জন	পুরুষ	যোগাযোগ ও ভৌত অবকাঠামো	বারবারিয়া ইউনিয়ন	১ জুলাই ২০২৩	৩০ জুন ২০২৪	এলজিইডি	২০০,০০০/-	এডিপি/ উন্নয়ন ফান্ড	উপজেলা পরিষদ
৩১	দক্ষিণ চারিপাড়া ওলিউল্লা বাড়ীর জামে মসজিদ উন্নয়ন	মুসুল্লিরদের নামাজ পড়া সহজ হবে এবং নিরাপত্তা বাড়বে।	৬০০ জন	পুরুষ	যোগাযোগ ও ভৌত অবকাঠামো	বারবারিয়া ইউনিয়ন	১ জুলাই ২০২৩	৩০ জুন ২০২৪	এলজিইডি	২০০,০০০/-	এডিপি/ উন্নয়ন ফান্ড	উপজেলা পরিষদ

৩২	চরমছলন্দ দরগাহ বাড়ী নিম্ন-মাধ্যমিক বিদ্যালয়ের উন্নয়ন	ভবনের স্থায়ীকৃত বাড়বে, ছাত্র-ছাত্রীদের পড়াশুনার পরিবেশ উন্নত হবে এবং নিরাপত্তা নিশ্চিত হবে।	৪০০ জন	ছাত্র-ছাত্রী	যোগাযোগ ও ভৌত	চরআলগী ইউনিয়ন	১ জুলাই ২০২৩	৩০ জুন ২০২৪	এলজিইডি	২০০,০০০/-	এডিপি/ উন্নয়ন ফান্ড	উপজেলা পরিষদ
৩৩	চরআলগী ইউনিয়নের বিভিন্ন রাস্তার বিভিন্ন স্থানে ১/২ ফুট ডায়া পাইপ কালভার্ট সরবরাহ ও স্থাপন	জনগণের যাতায়াত সহজ হবে এবং জলাবদ্ধতা নিরসন হবে।	২২০০ জন	নারী/ পুরুষ/ শিশু	যোগাযোগ ও ভৌত	চরআলগী ইউনিয়ন	১ জুলাই ২০২৩	৩০ জুন ২০২৪	এলজিইডি	২০০,০০০/-	এডিপি/ উন্নয়ন ফান্ড	উপজেলা পরিষদ
৩৪	চরমছলন্দ পাগলার মোড় হইতে কিনার আলগী পর্যন্ত রাস্তা পুনঃনির্মাণ।	জনগণের যাতায়াত ও মালামাল বহন সহজ হবে	৪০০০ জন	নারী/ পুরুষ/ শিশু	যোগাযোগ ও ভৌত অবকাঠামো	চরআলগী ইউনিয়ন	১ জুলাই ২০২৩	৩০ জুন ২০২৪	এলজিইডি	২০০,০০০/-	এডিপি/ উন্নয়ন ফান্ড	উপজেলা পরিষদ
৩৫	সালটিয়া ইউনিয়নের বিভিন্ন স্থানে রিং কালভার্ট স্থাপন	জনগণের যাতায়াত সহজ হবে এবং জলাবদ্ধতা নিরসন হবে।	৩২০০ জন	নারী/ পুরুষ/ শিশু	যোগাযোগ ও ভৌত	সালটিয়া ইউনিয়ন	১ জুলাই ২০২৩	৩০ জুন ২০২৪	এলজিইডি	২০০,০০০/-	এডিপি/ উন্নয়ন ফান্ড	উপজেলা পরিষদ
৩৬	ধামাইল বনগ্রাম রাস্তা মেরামত	জনগণের যাতায়াত ও মালামাল বহন সহজ হবে	৪২০০ জন	নারী/ পুরুষ/ শিশু	যোগাযোগ ও ভৌত অবকাঠামো	সালটিয়া ইউনিয়ন	১ জুলাই ২০২৩	৩০ জুন ২০২৪	এলজিইডি	২০০,০০০/-	এডিপি/ উন্নয়ন ফান্ড	উপজেলা পরিষদ
৩৭	ধামাইল রেল লাইন হতে জালেশ্বর খাঁ বাড়ী পর্যন্ত রাস্তা সংস্কার	জনগণের যাতায়াত ও মালামাল বহন সহজ হবে	৩০০০ জন	নারী/ পুরুষ/ শিশু	যোগাযোগ ও ভৌত অবকাঠামো	সালটিয়া ইউনিয়ন	১ জুলাই ২০২৩	৩০ জুন ২০২৪	এলজিইডি	২০০,০০০/-	এডিপি/ উন্নয়ন ফান্ড	উপজেলা পরিষদ

৩৮	পুখুরিয়া রৌহা রাস্তা সংস্কার	জনগণের যাতায়াত ও মালামাল বহন সহজ হবে	৩২০০ জন	নারী/ পুরুষ/ শিশু	যোগাযোগ ও ভৌত	সালটিয়াত ইউনিয়ন	১ জুলাই ২০২৩	৩০ জুন ২০২৪	এলজিইডি	২০০,০০০/-	এডিপি/ উন্নয়ন ফান্ড	উপজেলা পরিষদ
৩৯	৬ নং ওয়ার্ডে দৌলতপুর গ্রামের বাবুল ফকিরের বাড়ির পাশে বক্স-কালভার্ট নির্মাণ	জনগণের যাতায়াত সহজ হবে এবং জলাবদ্ধতা নিরসন হবে।	৩৫০০ জন	নারী/ পুরুষ/ শিশু	যোগাযোগ ও ভৌত অবকাঠামো	যশরা ইউনিয়ন	১ জুলাই ২০২৩	৩০ জুন ২০২৪	এলজিইডি	২০০,০০০/-	এডিপি/ উন্নয়ন ফান্ড	উপজেলা পরিষদ
৪০	৮ নং ওয়ার্ডে ভারইল গ্রামের রুকুনের বাড়ির পাশে বক্স-কালভার্ট নির্মাণ	জনগণের যাতায়াত সহজ হবে এবং জলাবদ্ধতা নিরসন হবে।	৪০০০ জন	নারী/ পুরুষ/ শিশু	যোগাযোগ ও ভৌত অবকাঠামো	যশরা ইউনিয়ন	১ জুলাই ২০২৩	৩০ জুন ২০২৪	এলজিইডি	২০০,০০০/-	এডিপি/ উন্নয়ন ফান্ড	উপজেলা পরিষদ
৪১	মুক্তাপাড়া পাবনাইয়া বাড়ি হতে সিদ্দিক মৌলভির বাড়ি পর্যন্ত ইট বালু দ্বারা রাস্তা সংস্কার।	জনগণের যাতায়াত ও মালামাল বহন সহজ হবে	৩২০০ জন	নারী/ পুরুষ/ শিশু	যোগাযোগ ও ভৌত অবকাঠামো	যশরা ইউনিয়ন	১ জুলাই ২০২৩	৩০ জুন ২০২৪	এলজিইডি	২০০,০০০/-	এডিপি/ উন্নয়ন ফান্ড	উপজেলা পরিষদ
৪২	নামাবখুরা মজিদ খানের বাড়ির পশ্চিম পাশ হতে সিরাজ মৌলভি সাহেবের বাড়ি পর্যন্ত রাস্তা ইট বালু দ্বারা সংস্কার।	জনগণের যাতায়াত ও মালামাল বহন সহজ হবে	৪২০০ জন	নারী/ পুরুষ/ শিশু	যোগাযোগ ও ভৌত অবকাঠামো	যশরা ইউনিয়ন	১ জুলাই ২০২৩	৩০ জুন ২০২৪	এলজিইডি	২০০,০০০/-	এডিপি/ উন্নয়ন ফান্ড	উপজেলা পরিষদ

৪৩	ভারইল করিম মাষ্টারের বাড়ির নিকট বক্স কালবার্ট নির্মাণ।	জনগণের যাতায়াত সহজ হবে এবং জলাবদ্ধতা নিরসন হবে।	৩২০০ জন	নারী/ পুরুষ/ শিশু	যোগাযোগ ও ভৌত অবকাঠামো	মশখালী ইউনিয়ন	১ জুলাই ২০২৩	৩০ জুন ২০২৪	এলজিইডি	২০০,০০০/-	এডিপি/ উন্নয়ন ফান্ড	উপজেলা পরিষদ
৪৪	লাউতৈল হিরার বাড়ী হইতে খাঁ ঘাট পর্যন্ত রাস্তা মেরামত	জনগণের যাতায়াত ও মালামাল বহন সহজ হবে	৪২০০ জন	নারী/ পুরুষ/ শিশু	যোগাযোগ ও ভৌত অবকাঠামো	রাওনা ইউনিয়ন	১ জুলাই ২০২৩	৩০ জুন ২০২৪	এলজিইডি	২০০,০০০/-	এডিপি/ উন্নয়ন ফান্ড	উপজেলা পরিষদ
৪৫	রাওনা ইউনিয়নের বিভিন্ন জায়গায় রিং কালভার্ট স্থাপন	জনগণের যাতায়াত সহজ হবে এবং জলাবদ্ধতা নিরসন হবে।	৩২০০ জন	নারী/ পুরুষ/ শিশু	যোগাযোগ ও ভৌত অবকাঠামো	রাওনা ইউনিয়ন	১ জুলাই ২০২৩	৩০ জুন ২০২৪	এলজিইডি	২০০,০০০/-	এডিপি/ উন্নয়ন ফান্ড	উপজেলা পরিষদ
৪৬	প্রসাদপুর বাজার হইতে সীমানা ঘাট পর্যন্ত রাস্তায় একটি বক্স-কালভার্ট নির্মাণ	জনগণের যাতায়াত সহজ হবে এবং জলাবদ্ধতা নিরসন হবে।	৫২০০ জন	নারী/ পুরুষ/ শিশু	যোগাযোগ ও ভৌত অবকাঠামো	মশখালী ইউনিয়ন	১ জুলাই ২০২৩	৩০ জুন ২০২৪	এলজিইডি	২০০,০০০/-	এডিপি/ উন্নয়ন ফান্ড	উপজেলা পরিষদ
৪৭	মুন্সি স্কুল বাজার হইতে ব্রীজ ঘাট পর্যন্ত রাস্তা ইট-বালু দ্বারা সংস্কার	জনগণের যাতায়াত ও মালামাল বহন সহজ হবে	২২০০ জন	নারী/ পুরুষ/ শিশু	যোগাযোগ ও ভৌত অবকাঠামো	মশখালী ইউনিয়ন	১ জুলাই ২০২৩	৩০ জুন ২০২৪	এলজিইডি	২০০,০০০/-	এডিপি/ উন্নয়ন ফান্ড	উপজেলা পরিষদ

৪৮	বাসুটিয়া দুলালের বাড়ীর দক্ষিণে রাস্তায় বক্স-কালভার্ট নির্মান	জনগণের যাতায়াত সহজ হবে এবং জলাবদ্ধতা নিরসন হবে।	৩২০০ জন	নারী/ পুরুষ/ শিশু	যোগাযোগ ও ভৌত অবকাঠামো	গফরগাঁও ইউনিয়ন	১ জুলাই ২০২৩	৩০ জুন ২০২৪	এলজিইডি	২০০,০০০/-	এডিপি/ উন্নয়ন ফান্ড	উপজেলা পরিষদ
৪৯	বাসুটিয়া সোহেলের বাড়ীর নিকট বক্স-কালভার্ট নির্মান	জনগণের যাতায়াত সহজ হবে এবং জলাবদ্ধতা নিরসন হবে।	২৮০০ জন	নারী/ পুরুষ/ শিশু	যোগাযোগ ও ভৌত অবকাঠামো	গফরগাঁও ইউনিয়ন	১ জুলাই ২০২৩	৩০ জুন ২০২৪	এলজিইডি	২০০,০০০/-	এডিপি/ উন্নয়ন ফান্ড	উপজেলা পরিষদ
৫০	হাতিখলা রাইস মেইল হতে মজিবুর বি.এস.সির বাড়ি পর্যন্ত রাস্তায় ইট-বালু দ্বারা সংস্কার	জনগণের যাতায়াত ও মালামাল বহন সহজ হবে	৪০০০ জন	নারী/ পুরুষ/ শিশু	যোগাযোগ ও ভৌত অবকাঠামো	গফরগাঁও ইউনিয়ন	১ জুলাই ২০২৩	৩০ জুন ২০২৪	এলজিইডি	২০০,০০০/-	এডিপি/ উন্নয়ন ফান্ড	উপজেলা পরিষদ
৫১	জসিম মোল্লার বাড়ি হতে সেলিম মোল্লার বাড়ি পর্যন্ত রাস্তায় ইট-বালু দ্বারা সংস্কার	জনগণের যাতায়াত ও মালামাল বহন সহজ হবে	৩৫০০ জন	নারী/ পুরুষ/ শিশু	যোগাযোগ ও ভৌত অবকাঠামো	গফরগাঁও ইউনিয়ন	১ জুলাই ২০২৩	৩০ জুন ২০২৪	এলজিইডি	২০০,০০০/-	এডিপি/ উন্নয়ন ফান্ড	উপজেলা পরিষদ
৫২	পাঁচবাগ ইউনিয়নের বিভিন্ন রাস্তায় ১-০ ডায়া পাইপ কালভার্ট স্থাপন।	জনগণের যাতায়াত সহজ হবে এবং জলাবদ্ধতা নিরসন হবে।	২৮০০ জন	নারী/ পুরুষ/ শিশু	যোগাযোগ ও ভৌত অবকাঠামো	পাঁচবাগ ইউনিয়ন	১ জুলাই ২০২৩	৩০ জুন ২০২৪	এলজিইডি	২০০,০০০/-	এডিপি/ উন্নয়ন ফান্ড	উপজেলা পরিষদ

৫৩	পাঁচবাগ ইউনিয়ন পরিষদ এ ফার্নিচার সরবরাহ।	সেবা প্রদান সহজ হবে এবং সেবাপ্রার্থীতারা উপকৃত হবে।	৪২০০ জন	নারী/ পুরুষ/ শিশু	মানব সম্পদ উন্নয়ন	পাঁচবাগ ইউনিয়ন	১ জুলাই ২০২৩	৩০ জুন ২০২৪	এলজিইডি	২০০,০০০/-	এডিপি/ উন্নয়ন ফান্ড	উপজেলা পরিষদ
৫৪	১ নং ধাইরগাঁও হইতে উস্থি বাজার পর্যন্ত রাস্তা মেরামত	জনগণের যাতায়াত ও মালামাল বহন সহজ হবে	২২০০ জন	নারী/ পুরুষ/ শিশু	যোগাযোগ ও ভৌত অবকাঠামো	উস্থি ইউনিয়ন	১ জুলাই ২০২৩	৩০ জুন ২০২৪	এলজিইডি	২০০,০০০/-	এডিপি/ উন্নয়ন ফান্ড	উপজেলা পরিষদ
৫৫	বড়বাড়ী মোমিনের বাড়ী হইতে হানিছ সরকারের বাড়ী পর্যন্ত রাস্তা মেরামত	জনগণের যাতায়াত ও মালামাল বহন সহজ হবে	৩২০০ জন	নারী/ পুরুষ/ শিশু	যোগাযোগ ও ভৌত অবকাঠামো	উস্থি ইউনিয়ন	১ জুলাই ২০২৩	৩০ জুন ২০২৪	এলজিইডি	২০০,০০০/-	এডিপি/ উন্নয়ন ফান্ড	উপজেলা পরিষদ
৫৬	হাটপাড়া বাজার হইতে কলুরগাঁও মোড় পর্যন্ত রাস্তা সংস্কার	জনগণের যাতায়াত ও মালামাল বহন সহজ হবে	৪২০০ জন	নারী/ পুরুষ/ শিশু	যোগাযোগ ও ভৌত	উস্থি ইউনিয়ন	১ জুলাই ২০২৩	৩০ জুন ২০২৪	এলজিইডি	২০০,০০০/-	এডিপি/ উন্নয়ন ফান্ড	উপজেলা পরিষদ
৫৭	১ নং ধাইরগাঁও মসজিদ হইতে দিয়ারগাঁও বুলবুলের বাজার পর্যন্ত রাস্তা সংস্কার	জনগণের যাতায়াত ও মালামাল বহন সহজ হবে	৩০০০ জন	নারী/ পুরুষ/ শিশু	যোগাযোগ ও ভৌত অবকাঠামো	উস্থি ইউনিয়ন	১ জুলাই ২০২৩	৩০ জুন ২০২৪	এলজিইডি	২০০,০০০/-	এডিপি/ উন্নয়ন ফান্ড	উপজেলা পরিষদ

৫৮	লংগাইর আজহার দপ্দরীর বাড়ীর সামনের রাস্তায় বক্স-কালভার্ট নির্মাণ	জনগণের যাতায়াত সহজ হবে এবং জলাবদ্ধতা নিরসন হবে।	৩২০০ জন	নারী/ পুরুষ/ শিশু	যোগাযোগ ও ভৌত অবকাঠামো	লংগাইর ইউনিয়ন	১ জুলাই ২০২৩	৩০ জুন ২০২৪	এলজিইডি	২০০,০০০/-	এডিপি/ উন্নয়ন ফান্ড	উপজেলা পরিষদ
৫৯	লংগাইর ইউনিয়নের বিভিন্ন রাস্তায় রিং কালভার্ট স্থাপন	জনগণের যাতায়াত সহজ হবে এবং জলাবদ্ধতা নিরসন হবে।	৩০০০ জন	নারী/ পুরুষ/ শিশু	যোগাযোগ ও ভৌত অবকাঠামো	লংগাইর ইউনিয়ন	১ জুলাই ২০২৩	৩০ জুন ২০২৪	এলজিইডি	২০০,০০০/-	এডিপি/ উন্নয়ন ফান্ড	উপজেলা পরিষদ
৬০	দুবাইল বেপারী বাড়ী হইতে মাজার রাস্তার উপর বক্স-কালভার্ট নির্মাণ	জনগণের যাতায়াত ও মালামাল বহন সহজ হবে	৩০০০ জন	নারী/ পুরুষ/ শিশু	যোগাযোগ ও ভৌত অবকাঠামো	পাইখাল ইউনিয়ন	১ জুলাই ২০২৩	৩০ জুন ২০২৪	এলজিইডি	২০০,০০০/-	এডিপি/ উন্নয়ন ফান্ড	উপজেলা পরিষদ
৬১	গোয়ালঘর জুম্মা ওয়ালা বাড়ীর রাস্তার উপর বক্স-কালভার্ট নির্মাণ	জনগণের যাতায়াত ও মালামাল বহন সহজ হবে	৩৫০০ জন	নারী/ পুরুষ/ শিশু	যোগাযোগ ও ভৌত অবকাঠামো	পাইখাল ইউনিয়ন	১ জুলাই ২০২৩	৩০ জুন ২০২৪	এলজিইডি	২০০,০০০/-	এডিপি/ উন্নয়ন ফান্ড	উপজেলা পরিষদ
৬২	খাগাটিপাড়া গেদু মিয়ার বাড়ী হইতে তাহের মিয়ার বাড়ী পর্যন্ত রাস্তা ইট-বালু দ্বারা সংস্কার	জনগণের যাতায়াত ও মালামাল বহন সহজ হবে	৪০০০ জন	নারী/ পুরুষ/ শিশু	যোগাযোগ ও ভৌত অবকাঠামো	দক্তের বাজার ইউনিয়ন	১ জুলাই ২০২৩	৩০ জুন ২০২৪	এলজিইডি	২০০,০০০/-	এডিপি/ উন্নয়ন ফান্ড	উপজেলা পরিষদ

৬৩	দিগলবাঁক রতনের বাড়ী হইতে হাদিবুলের বাড়ী পর্যন্ত রাস্তা ইট-বালু দ্বারা সংস্কার	জনগণের যাতায়াত ও মালামাল বহন সহজ হবে	৪০০০ জন	নারী/ পুরুষ/ শিশু	যোগাযোগ ও ভৌত অবকাঠামো	দজের বাজার ইউনিয়ন	১ জুলাই ২০২৩	৩০ জুন ২০২৪	এলজিইডি	২০০,০০০/-	এডিপি/ উন্নয়ন ফান্ড	উপজেলা পরিষদ
৬৪	মাখল আশরাফউদ্দিনের বাড়ীর নিকট ড্রেইনের উপর বক্স-কালভার্ট নির্মাণ	জনগণের যাতায়াত সহজ হবে এবং জলাবদ্ধতা নিরসন হবে।	৩০০০ জন	নারী/ পুরুষ/ শিশু	যোগাযোগ ও ভৌত অবকাঠামো	নিগুমারী ইউনিয়ন	১ জুলাই ২০২৩	৩০ জুন ২০২৪	এলজিইডি	২০০,০০০/-	এডিপি/ উন্নয়ন ফান্ড	উপজেলা পরিষদ
৬৫	তললী মরহুম নুর খাঁনের বাড়ীর নিকট রাস্তার পাশে ড্রেইন নির্মাণ	জনগণের যাতায়াত সহজ হবে এবং জলাবদ্ধতা দূর হবে।	৩০০০ জন	নারী/ পুরুষ/ শিশু	যোগাযোগ ও ভৌত অবকাঠামো	নিগুমারী ইউনিয়ন	১ জুলাই ২০২৩	৩০ জুন ২০২৪	এলজিইডি	২০০,০০০/-	এডিপি/ উন্নয়ন ফান্ড	উপজেলা পরিষদ
৬৬	টাংগাব (উত্তর) সোবহান মুন্সী বাড়ি হইতে টাংগাব কাঠালিয়া টেক পর্যন্ত মাটি ও বালি দ্বারা রাস্তা সংস্কার।	জনগণের যাতায়াত ও মালামাল বহন সহজ হবে	৪০০০ জন	নারী/ পুরুষ/ শিশু	যোগাযোগ ও ভৌত অবকাঠামো	টাংগাব ইউনিয়ন	১ জুলাই ২০২৩	৩০ জুন ২০২৪	এলজিইডি	২০০,০০০/-	এডিপি/ উন্নয়ন ফান্ড	উপজেলা পরিষদ
৬৭	দুবাশিয়া মজিদ মাস্টার সাহেবের সংলগ্ন বক্স-কালভার্ট নির্মাণ	জনগণের যাতায়াত সহজ হবে এবং জলাবদ্ধতা নিরসন হবে।	৩৫০০ জন	নারী/ পুরুষ/ শিশু	যোগাযোগ ও ভৌত অবকাঠামো	টাংগাব ইউনিয়ন	১ জুলাই ২০২৩	৩০ জুন ২০২৪	এলজিইডি	২০০,০০০/-	এডিপি/ উন্নয়ন ফান্ড	উপজেলা পরিষদ

৬৮	গফরগাঁও উপজেলার ক্রীড়াবিদদের জন্য ক্রীড়া সামগ্রী ক্রয়	উপজেলার ক্রীড়াবিদদের ক্রীড়া সামগ্রীর স্বল্পতা দূর হবে এবং খেলাধুলায় উৎসাহ আসবে।	২৫০০	নারী/ পুরুষ/ শিশু	মানব সম্পদ উন্নয়ন	সামগ্রা উপজেলা	১ জুলাই ২০২৩	৩০ জুন ২০২৪	এলজিইডি	২০০,০০০/-	এডিপি/ উন্নয়ন ফান্ড	উপজেলা পরিষদ
৬৯	গফরগাঁও উপজেলার বিভিন্ন ইউনিয়নে দুস্থ মহিলাদের মাঝে সেলাই মেশিন বিতরণ।	উপজেলার দুস্থ মহিলারা স্বাবলম্বি হবে এবং পরিবারে তাদের মর্যাদা বৃদ্ধি পাবে।	২৫	নারী	মানব সম্পদ উন্নয়ন	সামগ্রা উপজেলা	১ জুলাই ২০২৩	৩০ জুন ২০২৪	এলজিইডি	২০০,০০০/-	এডিপি/ উন্নয়ন ফান্ড	উপজেলা পরিষদ
৭০	কান্দি উচ্চ বিদ্যালয়ের ভবন নির্মাণ (২০১৮-১৯)	নতুন ভবন হবে এবং ছাত্র-ছাত্রীদের বসার ব্যবস্থা হবে। স্কুলের পরিবেশের উন্নয়ন হবে।	৫০০	ছাত্র-ছাত্রী	শিক্ষা	উচ্চ ইউনিয়ন	১ জুলাই ২০২৩	৩০ জুন ২০২৪	শিক্ষা	৪,০০০,০০০/-	ইউজিডিপি	উপজেলা পরিষদ
৭১	গফরগাঁও উপজেলা স্বাস্থ্য কমপ্লেক্স এ হাই ফ্রো নজেল অক্সিজেন সুবিধাসহ আধুনিক HDU স্থাপন (২০১৯-২০)	নিউমোনিয়া ও শ্বাসকষ্টের রোগীগণ সেবা পাবে এবং তাদের অর্থের অপচয় হবে না।	৫০০০	রোগী	স্বাস্থ্য	উপজেলা হাসপাতাল	১ জুলাই ২০২৩	৩০ জুন ২০২৪	এলজিইডি	২,৫০০,০০০/-	ইউজিডিপি	উপজেলা পরিষদ
৭২	দণ্ডের বাজার ও গয়েশপুর বাজারের শেড ও ড্রেন নির্মাণ (২০১৯-২০)	বাজারের নিরাপত্তা বাড়বে, জলাবদ্ধতা দূর হবে এবং পরিবেশের উন্নয়ন হবে।	৮০০০	সাধারণ জনগণ	যোগাযোগ ও তৈরিত	দণ্ডের বাজার ও গয়েশপুর ইউনিয়ন	১ জুলাই ২০২৩	৩০ জুন ২০২৪	এলজিইডি	২,০০০,০০০/-	ইউজিডিপি	উপজেলা পরিষদ

৭৩	বিভিন্ন বিদ্যালয়ে শ্রেণিকক্ষ নির্মাণ (২০১৯-২০)	শ্রেণিকক্ষের অভাব দূর হবে এবং স্কুলে উপস্থিতি বাড়বে।	৪৫০০	ছাত্র-ছাত্রী	শিক্ষা	সমগ্র উপজেলা	১ জুলাই ২০২৩	৩০ জুন ২০২৪	এলজিইডি	২,০০০,০০০/-	ইউজিডিপি	উপজেলা পরিষদ
৭৪	যুবকদেরPhotoshop , Illustrator & Digital Marketing বিষয়ক প্রশিক্ষণ	ডিজিটাল শিক্ষায় শিক্ষিত হবে এবং বেকারত্ব দূর হবে।	৬০	যুবক	মানব সম্পদ উন্নয়ন	সমগ্র উপজেলা	১ জুলাই ২০২৩	৩০ জুন ২০২৪	উপজেলা যুব উন্নয়ন অফিস	২,৭৭,৩৫০/-	ইউজিডিপি	উপজেলা পরিষদ
৭৫	ভোক্তা অধিকার নিশ্চিতকরণের লক্ষ্যে ব্যবসায়ীদের অত্যাধিকার পণ্যের প্রচলিত আইন-কানুন সংক্রান্ত অবহিতকরণ প্রশিক্ষণ	ভোক্তা অধিকার সম্পর্কে অবহিত হবে, পাশাপাশি আইন-কানুন সম্পর্কে জ্ঞান বাড়বে এবং পণ্যের গুণগত মান বাড়বে।	৩০	ব্যবসায়ী	মানব সম্পদ উন্নয়ন	সমগ্র উপজেলা	১ জুলাই ২০২৩	৩০ জুন ২০২৪	ইউএনও অফিস	২,৩৪,৫০০/-	ইউজিডিপি	উপজেলা পরিষদ
৭৬	উপজেলায় কর্মরত কর্মকর্তা ও কর্মচারীদেরPPR & Web Portal Uploadবিষয়ক প্রশিক্ষণ	উপজেলায় কর্মরত কর্মকর্তা ও কর্মচারীদের এ বিষয়ক জ্ঞান বাড়বে।	৩০	কর্মকর্তা ও কর্মচারী	মানব সম্পদ উন্নয়ন	সমগ্র উপজেলা	১ জুলাই ২০২৩	৩০ জুন ২০২৪	আইসিটি অফিস	২,২২,৫৪০/-	ইউজিডিপি	উপজেলা পরিষদ

৭৭	বাল্য বিবাহ ও ইভ টিজিং প্রতিরোধ, নারী ও শিশু নির্যাতন প্রতিরোধ, যৌন হয়রানি ও যৌতুক বন্ধ, মাদক, কিশোর সন্ত্রাস ও জঙ্গীবাদ নির্মূল বিষয়ক জনসচেতনতা মূলক ক্যাম্পেইন	সামাজিক অপরাধ সমূহ সম্পর্কে সচেতনতা বাড়বে।	১২০০০	সাধারণ জনগণ	মানব সম্পদ উন্নয়ন	সমগ্র উপজেলা	১ জুলাই ২০২৩	৩০ জুন ২০২৪	উপজেলা মহিলা বিষয়ক অফিস	১,৩৪,৭৫৫/-	ইউজিডিপি	উপজেলা পরিষদ
৭৮	উপজেলা প্রানিসম্পদ দপ্তরের একটি ওটি বিল্ডিং নির্মান	প্রানি সম্পদেও সুচিকিৎসা নিশ্চিত হবে।	-	জনসাধারণ	স্থানি সম্পদ বিত্তিগি	সমগ্র উপজেলা	১ জুলাই ২০২৩	৩০ জুন ২০২৪	উপজেলা স্বাস্থ্য কমপ্লেক্স	১২,০০৫,৬৩২/-	ইউজিডিপি	উপজেলা পরিষদ
৭৯	চরমছলন্দ বালিকা উচ্চ বিদ্যালয়ে অতিরিক্ত শ্রেণীকক্ষ নির্মান	ডশক্ষার মান বৃদ্ধি পাবে	-	শিক্ষক	মাধ্যমিক শিক্ষা	চরমছলন্দ বালিকা উচ্চ বিদ্যালয়	১ জুলাই ২০২৩	৩০ জুন ২০২৪	আইসিটি অফিস	৩৩,৬৬,৩৬/	ইউজিডিপি	উপজেলা পরিষদ
৮০	উপজেলার বিভিন্ন শিক্ষা প্রতিষ্ঠানে বেঞ্চ সরবরাহ	করোনা বিষয়ক জ্ঞান বাড়বে এবং প্রতিরোধে সচেতনতা সৃষ্টি হবে।	--	শিক্ষার্থী	শিক্ষা	সমগ্র উপজেলা	১ জুলাই ২০২৩	৩০ জুন ২০২৪	আইসিটি অফিস	১২,০০,৫১০,২৫/-	ইউজিডিপি	উপজেলা পরিষদ

অষ্টম অধ্যায়

পরিবীক্ষণ ও পর্যালোচনা

পরিবীক্ষণ ও পর্যালোচনা

উপজেলা পরিষদ বার্ষিক উন্নয়ন পরিকল্পনার বাস্তবায়ন পরিবীক্ষণ (Monitoring) করবে। বার্ষিক উন্নয়ন পরিকল্পনা বাস্তবায়নের অগ্রগতি তত্ত্বাবধানের ক্ষেত্রে উপজেলা চেয়ারম্যান প্রধান ভূমিকা পালন করবেন এবং ইউএনও এ বিষয়ে তাকে সহযোগিতা করবেন। প্রকল্পের প্রতিটি বাস্তবায়নকারি সংস্থা অর্থ, বাজেট, পরিকল্পনা ও স্থানীয় সম্পদ আরোহন বিষয়ক উপজেলা কমিটির নিকট ত্রৈমাসিক অগ্রগতি প্রতিবেদন পেশ করবে। অগ্রগতি প্রতিবেদন সন্নিবেশিত করে পরিবীক্ষণ প্রতিবেদন প্রস্তুত করার বিষয়ে অর্থ, বাজেট, পরিকল্পনা ও স্থানীয় সম্পদ আরোহন বিষয়ক উপজেলা কমিটিকে টিজিপি সহযোগিতা করবে। উক্ত প্রতিবেদন উপজেলা পরিষদের নিয়মিত সভায় ত্রৈমাসিক ভিত্তিতে (অক্টোবর, জানুয়ারি ও এপ্রিল মাসে) পর্যালোচনার জন্য পেশ করতে হবে।

উপজেলা পরিষদের সভায় উপজেলা পরিষদ প্রকল্প/ স্কিম পর্যালোচনা করবে। অভিস্ট সূচক ও প্রত্যাশিত সময়সীমার বিষয়ে বিশেষ গুরুত্ব দিয়ে পর্যবেক্ষণ করতে হবে। পরিষদ পর্যবেক্ষণের ভিত্তিতে প্রয়োজন অনুসারে কোন প্রকল্প বাতিল করা অন্য প্রকল্পে সম্পদ স্থানান্তর করার (নতুন জরুরী প্রয়োজন, চাহিদা বা অগ্রাধিকার) সিদ্ধান্ত নিতে পারে।

বার্ষিক উন্নয়ন পরিকল্পনার সময় কাঠামো ও পর্যালোচনা চক্র

মাস	বছর (এন)	বছর (এন + ১)
মে	বার্ষিক বাজেট ও বার্ষিক উন্নয়ন পরিকল্পনা অনুমোদন	
জুন	বার্ষিক উন্নয়ন পরিকল্পনা অনুমোদন	
জুলাই	বাস্তবায়ন ও পরিবীক্ষণ	
আগস্ট		পঞ্চ-বার্ষিক পরিকল্পনা ও সংশোধিত পরিকল্পনা থেকে উন্নয়ন চাহিদা ও অগ্রাধিকার চিহ্নিত করা।
সেপ্টেম্বর		
অক্টোবর	১ম ত্রৈমাসিক পর্যালোচনা	
নভেম্বর		
ডিসেম্বর		
জানুয়ারি	২য় ত্রৈমাসিক পর্যালোচনা	
ফেব্রুয়ারি		
মার্চ		বার্ষিক উন্নয়ন পরিকল্পনার জন্য প্রকল্প তালিকা প্রস্তুত করা ও উপজেলা পরিষদে প্রকল্প পেশ
এপ্রিল	৩য় ত্রৈমাসিক পর্যালোচনা	নতুন প্রকল্পের বিস্তারিত বিবরণ ও ব্যয় প্রকল্পন
মে		বার্ষিক বাজেট ও বার্ষিক উন্নয়ন পরিকল্পনা অনুমোদন
জুন		
জুলাই		বাস্তবায়ন ও তত্ত্বাবধান